

# Labège

infos

Mai-Juin 2018

n°253



ART  
concerts  
FÊTE LOCALE  
spectacles  
EXPOSITIONS  
DANSES

Découvrez toutes les animations



## Infos municipales

Un budget au service  
du territoire et de ses habitants



## Dans ma ville

Ça déménage pour les ruches !



## Sortir, bouger, découvrir

Fête locale les 18, 19 et 20 mai



# Sommaire

● Retour en images.....	4-5
● Infos municipales.....	6-11
Compte-rendu des conseils municipaux.....	6
Budget.....	7-9
Travaux.....	10
Expression libre.....	11
● Dans ma ville.....	12-16
Le restaurant Ô Paisible reçoit gourmets et gourmands.....	12
L'Optique de l'Autan s'occupe de vos yeux.....	12
Ça déménage pour les abeilles !.....	13
Personnes vulnérables : pourquoi s'inscrire sur le registre ?.....	13
Et si on prenait un fruit à la récré ?.....	14
Sécurité aux abords des écoles : une réflexion en cours.....	14
Bastide Médicis.....	15
Espace Jeunes.....	16
● Interco'.....	17
● Sortir, bouger, découvrir.....	18-25
Initiatives municipales.....	18-20
Vie associative.....	21-25
Portrait d'asso : Le BLAC, club de basket depuis 1989.....	21
Les actualités de nos assos.....	22-25
● Labège pratique.....	26-27
Rougeole : une seule solution : le vaccin.....	26
Repas de quartier : on ne change pas une formule qui gagne !.....	26
Service urbanisme : nouveau fonctionnement.....	26
Permanences d'avocats.....	26
La Mairie agit contre les moustiques.....	27
Contacts utiles et numéros d'urgence.....	27
Calendrier des déchets.....	27
Calendrier des déchets verts.....	27

p.12



p.16



• **Directeur de publication** : Laurent Chérubin • **Responsable de la rédaction** : Sabine Jamain • **Rédaction** : Sabine Jamain, Stéphanie Pons, les associations labégeoises • **Crédit Photo** : Mairie de Labège, Fotolia • **Maquette** : Camille Garcia • **Mise en page et impression** : Sicoval • **Tirage** : 1 600 ex. – imprimé sur papier PEFC.

## ÉDITO



### Labégeoises, Labégeois,

Comme vous pourrez le constater en pages intérieures, la présentation du budget dans ce bulletin a été revue afin de la rendre claire et pédagogique.

Nous y présentons les projets d'envergure dont certains commencent à sortir de terre. Vous pourrez voir que cette année encore, la priorité est donnée à l'enfance, à la jeunesse, au soutien de notre tissu associatif et aux actions visant à favoriser le lien social.

Notre objectif est de ne pas peser sur le pouvoir d'achat des ménages. C'est pourquoi nous avons pris le parti de limiter l'augmentation du taux d'imposition à celle de l'inflation.

Cet engagement ainsi que celui de doter la commune d'équipements durables et de services de qualité a été pris en début de mandat et constitue la feuille de route que nous continuerons à mettre en œuvre.

L'intégralité du budget est bien entendu consultable en Mairie et l'équipe municipale demeure à votre disposition pour échanger sur le sujet.

Pour finir sur une note plus légère, le retour des beaux jours annonce une période riche en événements et en festivités dont vous trouverez le détail dans ce *Labège Infos*.

Je vous invite à nous retrouver à l'occasion d'un apéritif convivial lors de l'ouverture de la fête locale vendredi 18 mai. J'espère vous voir nombreux à cette occasion.

Enfin, je sais la déception des enfants qui avaient beaucoup travaillé à la préparation du Carnaval sur leur temps périscolaire. Plusieurs associations s'étaient également prêtées au jeu en confectionnant des chars et des décorations. Malheureusement, les caprices de la météo avaient contraint le Comité Officiel des Fêtes à annuler l'événement le 8 avril dernier. Sachez que nous nous rattraperons, si le temps le permet, le 23 juin, date à laquelle le carnaval 2018 est reporté à l'occasion du festival « Sous des dehors d'été ».

**Laurent Chérubin, maire de Labège**





### Le 8 mars à la Médiathèque

Grande affluence à la soirée littéraire organisée par l'association « Autour du livre » et la Médiathèque pour présenter le livre de la maison d'édition toulousaine Anacharsis : « Vie et mort d'un crétois lépreux ».



### Le 10 mars à la Maison Salvat

Du monde pour assister au vernissage de l'exposition de Flora Moscovici. Une œuvre peinte à même les murs et à l'échelle de l'architecture du bâtiment.

### Le 10 mars à la salle des fêtes

Encore un grand succès pour l'édition 2018 de la Saint-Patrick où le public a pu chanter et danser sur des rythmes irlandais.



© Nicolas S Photographie

### Le 14 mars à la Médiathèque

Rap, salsa, cumbia... Les jeunes lecteurs ont eu la chance d'entendre les légumes jouer ce répertoire. Enfin... C'est Simon Amilhaud, qui a fait découvrir aux tout-petits des musiques modernes et des chansons « bio » !



### Le 21 mars à la salle des fêtes

La société coopérative ICEA a tenu une réunion d'information sur l'installation de centrales photovoltaïques sur des bâtiments publics du territoire du Sicoval, notamment les toits de l'école maternelle et de la Mairie annexe de Labège.



### Le 23 mars à la salle des fêtes

Le Sicoval a choisi la commune de Labège pour organiser une journée de sensibilisation au « zéro phyto » à l'attention des élus et agents du territoire intercommunal. Une première édition que les organisateurs espèrent renouveler.







### Le 24 mars à la Médiathèque

Programme riche et varié pour les deux ans de la « Grainothèque », espace d'échange de graines au cœur de la Médiathèque.



### Le 25 mars au départ du Lac de Labège Enova

Près de 150 participants étaient sur la ligne de départ de cette première édition du « Bike & Run » de Labège, organisé par le Team Labège Triathlon en partenariat avec l'association Assolidaires.

### Le 4 avril à la salle Pastel

Les jeunes primo votants Labégeois ont reçu de la main des élus leur première carte électorale à l'occasion d'une cérémonie officielle.



### Le 6 avril à l'école maternelle

Malgré une météo capricieuse, les parents ont répondu présent à l'invitation de l'ALAE de l'école maternelle ! Une soirée façon « Koh-Lanta » avec la présence d'Emile Pattes, la malicieuse mascotte du P'tit Bus Labégeois qui avait caché le goûter des enfants. Objectif : mettre tout en œuvre pour le retrouver !

### Le 7 avril aux abords du Tricou

Les élus, entourés d'enfants, ont inauguré le réaménagement des berges du Tricou. L'opération menée par le Sicoval a permis à quatre classes de l'école élémentaire d'être sensibilisées à la gestion des cours d'eau et de mettre la main à la pâte aux côtés des agents du service Espaces paysagers de la Communauté d'Agglomération.



# Comptes-rendus des conseils municipaux



Ces pages n'ont pas vocation à être exhaustives mais à livrer un résumé de certaines décisions prises en conseil municipal. Vous pouvez les retrouver dans leur intégralité sur le site internet de la mairie ou sur panneau d'affichage.

## 23 janvier 2018

### Convention de groupement de commande

#### Marché opérateurs télécom - lot mobilité

Dans le cadre du schéma de mutualisation des services, il est proposé que Labège intègre le groupement de commandes constitué avec le Sicoval concernant le marché « opérateur-télécom-lot mobilité ». Approbation du conseil municipal à l'unanimité.

### Avis du conseil sur le Plan Local d'Urbanisme intercommunal tenant lieu de Programme Local de l'Habitat (PLUi-H) de Toulouse Métropole

Le Conseil municipal émet un avis avec observations sur les orientations d'aménagement et de programmation du projet arrêté par Toulouse Métropole. Il se range à l'avis du Sicoval qui émet le vœu d'une collaboration renforcée entre collectivités concernées sur la cohérence des projets urbains, sur la gestion de leurs impacts en termes de mobilité et sur la coordination du développement des zones d'activité économique. Le conseil municipal souhaite notamment que l'accroissement de la circulation automobile liée aux opérations d'habitat de Saint-Orens en limite de Labège soit pris en compte.

Approbation du conseil municipal à l'unanimité.

## 13 février 2018

### Avenant à la convention de mise à disposition d'un terrain communal pour l'accueil d'une aire de grand passage

Lors de sa séance du 4 juillet 2017, le Conseil municipal avait validé la mise à disposition d'un terrain communal au profit du Sicoval pour l'accueil d'une aire de grands passages pour un an. En raison des délais nécessaires à la remise en état du terrain mis à disposition, un avenant modifie les dates de mise à disposition du 15 septembre 2017 au 14 septembre 2018, conservant la durée de mise à disposition à un an sans reconduction.

Approbation du conseil municipal à l'unanimité.

### Avance de subvention à la coopérative scolaire élémentaire

Afin de permettre à la coopérative scolaire de financer les sorties et classes transplantées en début d'année, il est nécessaire de verser une avance sur la subvention de 2018 en procédant au versement d'un montant de 7 100 euros.

Approbation du conseil municipal à l'unanimité.

### Dénomination de la voie privée accédant au chemin des Campels

L'aménageur du Clos des Campels a créé une voie qui débouche sur le chemin des Campels, Il est pro-

posé de la dénommer « rue des écureuils » étant précisé que la plaque comportera aussi le terme occitan « Esquirol ».

Approbation du conseil municipal à l'unanimité.

### Convention avec la société Eat Conseil (diététicienne) pour l'année 2018

Cette convention porte sur une aide à l'élaboration des repas des enfants scolarisés dans les écoles maternelles et élémentaires de la commune de Labège et sur l'accompagnement des techniciens et des élus dans le cadre du projet « Manger Bio et Autrement ».

Approbation du conseil municipal à l'unanimité.

Retrouvez l'intégralité des tarifs municipaux sur [www.labege.fr](http://www.labege.fr)

## Prochains conseils municipaux

(Sous réserve de modification par voie d'affichage)

- Le 15 mai 2018 à 20h30

- Le 12 juin 2018 à 20h

\* En raison des délais de confection, le compte-rendu du conseil municipal du 27 mars approuvé en conseil municipal du 10 avril ne figure pas dans nos colonnes. Retrouvez les comptes rendus sur : [www.labege.fr](http://www.labege.fr)

# Un budget

## au service du territoire et de ses habitants

**Le vote du budget constitue chaque année une étape importante de la vie de notre commune. Il permet de faire le bilan des actions menées et de prévoir les projets de l'année à venir.**

Au niveau national, l'année 2017 a été marquée par la poursuite de la baisse des dotations de l'État et par la réforme de l'évaluation fiscale des locaux professionnels qui ont impacté les recettes de notre commune. En 2018 commencera la première phase de la suppression de la Taxe d'Habitation prévue sur 3 ans et qui concernera à terme 80 % des contribuables. Cette réforme pose encore quelques questions aux collecti-

tivités sur la collecte de la fiscalité locale. Le contexte économique national est quant à lui en nette amélioration avec une inflation et une croissance en hausse. Dans ce contexte de baisse des ressources, la commune a travaillé sur l'optimisation de ses dépenses et mis l'accent sur les services rendus aux Labégeois. Les finances communales nous permettent ainsi d'envisager sereinement les années à venir.

### Endettement

La commune a réduit d'**1/3** sa dette depuis 2014.

### Optimisation des dépenses

Progression de 0,9 % des dépenses en 2017, soit moins que l'inflation.

### Engagements

Faire progresser les taux d'imposition en fonction de l'inflation.  
**+ 0 € en 2017 et + 2 € en 2018 pour un couple locataire**

### Ressources humaines

**Objectif :** intégrer de nouveaux services et de nouveaux agents (Police Municipale intercommunale, professeurs de l'école de musique, etc.) tout en rationalisant les dépenses.



## Fonctionnement

### Enfance jeunesse

**25 %**

#### DES DÉPENSES COMMUNALES :

entretien, fournitures, sorties, cantine, accueil périscolaire, etc.

**CANTINE** : la mairie investit dans la santé de nos enfants



35 128 repas servis en 2017

30 % de produits bio



### Environnement

- Aménagement des espaces verts, notamment autour de l'église et à l'école de musique suite aux travaux d'accessibilité
- Remplacement de l'éclairage public par des luminaires basse consommation
- Initiatives en faveur de l'environnement : 20 arbres plantés (1 arbre planté = 1 arbre remplacé), 10 000 bulbes plantés, etc.



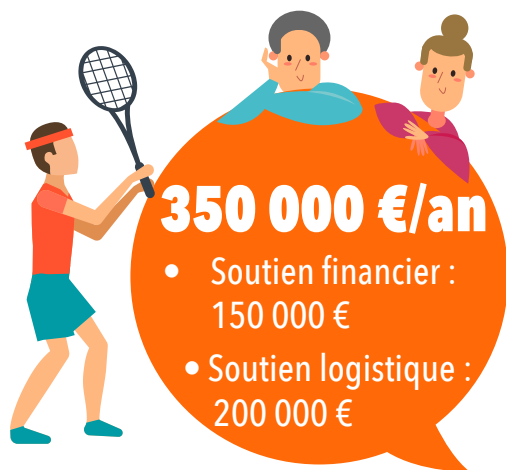
### Sécurité & prévention

**165 000 €/an,**  
DONT 80 000 € PRIS EN CHARGE  
À 100 % PAR LE SICOVAL



- Création de la police municipale ENOVA
- Création d'un poste Agent de Surveillance de la Voie Publique (ASVP)

### Soutien aux associations



**350 000 €/an**

- Soutien financier : 150 000 €
- Soutien logistique : 200 000 €

### Culture

**415 000 €/an, DONT :**



- MÉDIATHÈQUE : Nombre de prêts 38 283 / Œuvres disponibles : livres 14 800 - CD : 7 600
- ÉCOLE DE MUSIQUE : célébration des 30 ans
- MAISON SALVAN : 3 710 visiteurs en 2017

### Action sociale

- 128 déplacements réalisés par le Transport Solidaire Labégeois (TSL) en 2017
- 18 rendez-vous hebdomadaires effectués par le centre communal d'action sociale (dont 15 en accompagnement individuel régulier de la vie quotidienne)
- Exemples de projets 2017-2018 : Activité Physique Adaptée (APA) / Halte-répit / Pause-café des aidants / Partenariats étroits avec l'intercommunalité / Mise en conformité par rapport aux réglementations en vigueur



# Investissement

**3,2 M€**, DONT :

- Travaux d'extension de la mairie
- Études de la nouvelle salle des fêtes
- Travaux d'accessibilité : tennis couvert / salle de danse
- Aménagement piste cyclable RD 16



## SUBVENTIONS OBTENUES

**2017 : 200 000€**

pour le financement du boulodrome, le remplacement des menuiseries de l'école élémentaire

**2018 : 330 000€**

pour le financement du terrain de foot

## Voirie

### PIÉTONNISATION

Création de passages piétonniers RD16 et parvis de la mairie

### SÉCURISATION

Traversées piétonnes des écoles, rue de la Croix Rose et du centre commercial de l'Autan

## Travaux



Terrain de foot

Jeux extérieurs  
Tricou

Extension mairie

Reprise toiture  
tennis couvert

2017

2018

2019



**BUDGET 2018**  
**9,4 M€**

**TAUX D'IMPOSITION :**  
**+ 1 % (inflation)**  
**SOIT 2 € PAR AN ET PAR PERSONNE**

## Travaux



### Nouvelle portion de piste cyclable : les travaux sont finis

Les travaux de réalisation d'une piste cyclable le long de la RD16 au niveau de la portion de route entre l'avenue Louis Couder et l'avenue Georges Brassens sont achevés. Une deuxième phase de ces travaux, sous maîtrise d'ouvrage du Sicoval, permettra son prolongement jusqu'au rond-point de la RD57. Cette opération prévoit à terme la possibilité de rejoindre Labège Enova à pied ou à vélo depuis les communes du secteur et plus particulièrement depuis Labège-village. Sa réalisation est en cohérence avec le schéma directeur des itinéraires cyclables du Conseil départemental, qui prévoit 280 km d'axes cyclables structurants sur l'ensemble de la Haute-Garonne et qui donne lieu à des subventions.

### Extension de la Mairie, le chantier se poursuit

La phase de second œuvre continue. Les fenêtres et les cloisons ont d'ores et déjà été posées et l'isolation est achevée. L'étape actuelle consiste dans la mise en place des réseaux d'électricité, de chauffage et de plomberie. Cette phase devrait prendre fin à l'horizon du mois de juin, laissant place aux travaux de réaménagement de la Mairie principale.



### Plantation mécanisée : la démarche a été étendue cette année

Le service Espaces verts a testé pendant plusieurs années la plantation mécanisée dans le parc municipal. Ce dispositif a été étendu à d'autres espaces publics. Le principe est simple et économique : avec une machine spécialement conçue, des bulbes sont implantés sans avoir à travailler le sol. L'avenue des Cathares, l'avenue Paul Riquet ou encore la rue des écoles ont été fleuries de la même manière avec un résultat esthétique très appréciable.



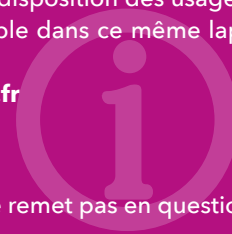
## Plan Local d'Urbanisme : modification simplifiée n°1

Un an après l'adoption du Plan Local d'Urbanisme en conseil municipal, la Commission Urbanisme a établi un premier bilan de son application. Il est apparu nécessaire de procéder à une modification simplifiée du document. Cette modification répond à plusieurs objectifs : prendre en compte certaines évolutions législatives et réglementaires, apporter des modifications ou des précisions au règlement écrit, élargir les règles en faveur de l'innovation architecturale sur la zone de Labège Enova. Afin de permettre la participation du public, le dossier de modification simplifiée sera à la disposition des usagers en Mairie aux heures d'ouverture **du 14 mai au 15 juin inclus**. Un registre sera également disponible dans ce même laps de temps afin de recueillir leurs observations.

D'autre part, le dossier sera consultable en ligne sur le site internet de la commune [www.labege.fr](http://www.labege.fr)

### Une modification simplifiée : qu'est-ce que c'est ?

Elle consiste à intégrer des modifications techniques et des ajustements. Ce type de procédure ne remet pas en question les orientations fixées dans le PLU, approuvé en 2017.





## Expression libre

En application de la loi du 27 février 2002 concernant la démocratie de proximité, un espace est réservé à l'expression des élus siégeant au sein du conseil municipal. Les modalités d'application de cette disposition ont été définies par le règlement intérieur voté en conseil. Les élus des différentes listes, majoritaires et minoritaires, disposent d'une demi-page pour s'exprimer dans le respect des règles définies. Les textes publiés ici n'engagent que leurs auteurs.

### Liste Labège autrement

#### Examen du budget 2018 en CM

Comme chaque année, nos deux dernières séances de conseil ont porté sur le budget 2018 pour notre commune. Budget prévu certes équilibré, mais avec des marges de manœuvre qui se réduisent, compte tenu de la situation des financements de l'État et l'évolution des charges pour 2018.

Les discussions s'engagent sur la stratégie d'investissements et de leur financement.

Nous invitons à une certaine prudence dans les investissements, à la vigilance quant à leur pertinence par rapport à nos besoins actuels et futurs mais aussi pour la charge et la durée de la dette qu'ils généreront. Également, parce que qui dit investissement, dit accroissement du parc immobilier (surtout si on ne se défait pas des anciens locaux) et à terme des dépenses supplémentaires d'entretien et de modernisation.

Avoir surmonté par le passé de hauts niveaux d'endettement sur notre commune ne doit pas constituer un « encouragement » à refaire l'exercice dans les mêmes dimensions.

Pourquoi ? : Parce que la décision d'emprunt se gère en fonction du moment présent avec des paramètres qui évoluent en permanence :

- le montant de l'épargne disponible,
- le niveau des subventions publiques,
- la politique générale actuelle de la France qui tend à un désendettement (même si aucune obligation ne s'impose encore à des communes de notre dimension) et une maîtrise des dépenses publiques,
- l'évolution des taux d'intérêt,
- l'allongement de la durée des emprunts qui allège la charge annuelle tout en augmentant le montant total des intérêts à payer sur la période de remboursement (jusqu'à doubler entre 15 et 25 ans).

Avec un plan d'investissement à réaliser jusqu'en 2020 de 8 Millions d'€ prévus, il est prévu 4,3 Millions d'€ de nouveaux emprunts, après les 900 000 € empruntés pour le terrain de foot en 2017, tout en consommant la totalité de notre épargne.

Que restera-t-il comme latitude pour les investissements pour la prochaine équipe municipale ?

S'il n'est pas toujours aisé de lire dans le futur, il est une tendance certaine, c'est que les finances publiques pointent à un niveau que chacun cherche à contenir et à diminuer. Sans sombrer dans l'austérité, préparons-nous y...

**H. de Ferluc, G. Bouissou, M.-V. Lacan**

### Liste Labège naturellement solidaire

Le budget 2018 pose, une fois encore, la question des priorités et de la gestion des ressources de notre commune. S'il est de notoriété publique que le caractère atypique de notre cité permet un volume d'investissements et de services importants au regard de sa population, nous tenons à attirer l'attention des administrés sur la pente savonneuse sur laquelle nous conduit, avec le sourire, le Maire de Labège.

Sur la section investissement, nous sommes plus que dubitatifs devant le coût des équipements envisagés, la mairie, la salle des fêtes, le bâtiment des associations, le terrain de foot et nous en passons. Pour rappel, les investissements engendrent, de manière mécanique, des frais de fonctionnement : personnel, fluide, entretien...

Sur la section fonctionnement, nous redoutons les effets de l'augmentation exponentielle des charges du personnel (+10 %). Il est à noter le poids financier des cadres, secrétaire général, secrétaire général adjoint et, depuis peu, directeur de cabinet ainsi que celui du service communication, 3 personnels pour cette seule mission : à vous de tirer les conclusions de ces choix à moins de 2 ans des élections !

Nous appelons le groupe majoritaire à prendre acte de nos remarques et à réduire la voilure. La gestion d'une mairie doit se faire avec humilité et perspectives : de nouveaux besoins se feront jour lors des mandats à venir ; il est opportun de laisser à ceux qui géreront la commune la possibilité d'y répondre sans obérer notre ville d'une trop lourde charge d'endettement.

**Y. Chatelet, J.-L. Astor**

## Le restaurant Ô Paisible reçoit gourmets et gourmands

Rencontre avec sa propriétaire, Carole Savoldelli.

### Retour aux sources

« Je suis née ici, à Labège, c'est comme un retour aux sources. Dans la restauration depuis 22 ans, je voulais revenir à l'essentiel et privilégier la qualité de vie, prendre le temps d'échanger avec le client ».

Pour Carole et son équipe, « le restaurant porte merveilleusement bien son nom Ô Paisible, un endroit convivial, calme et privilégié avec sa terrasse ensoleillée. » Ils voulaient un esprit bistrot-brocante où chaque objet raconte une histoire.

### Une cuisine 100 % maison

Côté papilles, le restaurant s'inscrit dans l'authenticité en proposant des plats traditionnels et des grillades au feu de bois. Les produits frais et de saisons sont sélectionnés essentiellement chez les fournisseurs locaux. Derrière les fourneaux, la chef de cuisine, Marie-Laure, petite fille de la famille Salvan. Ô Paisible, une histoire labégeoise !



➡ 6 Place St Barthélémy  
05 61 00 56 46 / [www.opaisible.fr](http://www.opaisible.fr)  
Du lundi au vendredi : 12h-14h  
Vendredi et samedi : 19h30-22h

## L'Optique de l'Autan s'occupe de vos yeux

Lionel Jalabert a pris la relève de l'Optique de l'Autan depuis le mois de mars.



### Pourquoi vous installer à Labège village ?

« J'ai habité à Labège pendant plus de 5 ans et n'ai jamais rompu le lien. Ancien joueur du club de foot de Labège, je me suis inscrit au tournoi amical du jubilé de foot qui aura lieu le 6 mai, l'occasion pour moi de

revoir certains de mes coéquipiers. Cette dimension de village avec son cadre de vie, le contraire d'une approche impersonnelle, était très important pour moi. »

### Un service de proximité

Attaché à offrir un accueil professionnel basé sur la convivialité, Lionel propose un café dans sa boutique réaménagée. « Ce qui est primordial pour moi, c'est d'être à l'écoute du client, de ses besoins et de ses contraintes. Mon leitmotiv : satisfaire le client en proposant un produit de qualité au design abordable. »

➡ Optique de l'Autan  
Centre commercial de l'Autan  
05 61 57 51 27  
Du mardi au vendredi : 9h-12h30/14h-19h  
Samedi de 9h-17h



## Ça déménage pour les abeilles !

Mais où sont passées les deux ruches pédagogiques qui étaient installées dans le parc municipal ? Elles n'ont pas disparu : leurs pensionnaires effectuent simplement une petite escapade avant une installation définitive sur un autre site. On vous explique tout.



Il y a deux ans, la municipalité, en partenariat avec l'association Abelha a choisi d'intégrer au parc municipal deux ruches pédagogiques. Un bon moyen de sensibiliser les habitants au sort des abeilles qui sont aujourd'hui une espèce menacée. Ces ruches sont dites « pédagogiques » car leur intérieur est visible à travers un plexiglas et grâce à un système de trappes amovibles. La Mairie a acheté les ruches et a confié leur entretien à l'association qui propose aussi des animations auprès des écoles labégeoises. Au mois d'avril dernier, ces ruches ont été déplacées sur le terrain municipal situé derrière la rue des Pyrénées, suffisamment loin du parc pour que les abeilles n'aient pas le réflexe d'y revenir et d'y mourir faute d'y trouver l'habitat adapté. Ce n'est qu'une étape de leur périple. En effet, les deux ruches seront installées sur une bande enherbée à proximité de la voie ferrée où elles recevront la visite des enfants de l'école maternelle le 1<sup>er</sup> juin prochain,



sous la houlette de l'association Abelha qui poursuit ses initiatives pédagogiques.

## Personnes vulnérables : pourquoi s'inscrire sur le registre ?



Si vous vous sentez isolé ou en situation de fragilité, pensez à vous inscrire sur le registre communal.

### De quoi s'agit-il ?

Le Centre Communal d'Action Sociale (CCAS) tient un registre qui recense des personnes vulnérables vivant à leur domicile. Elles peuvent ainsi bénéficier d'une intervention des services de la Mairie, en cas de déclenchement du plan d'alerte canicule ou grand froid par le préfet. Les données fournies lors de cette inscription sont confidentielles.

### Qui cela concerne-t-il ?

#### Les personnes :

- de 65 ans et plus résidant à leur domicile,
- de plus de 60 ans reconnues inaptes au travail et résidant à leur domicile,
- adultes handicapés résidant à leur domicile,

- sous assistance respiratoire,
- nécessitant pour des raisons médicales un branchement électrique.

### Qu'est-ce que cela apporte ?

En cas de canicule : distribution d'eau / mise à disposition d'une salle climatisée / visite à domicile et appel téléphonique des services de la Mairie

En cas de grand froid : visite à domicile pour s'assurer que la personne ne manque de rien

### Comment s'inscrire ?

- par écrit à l'aide du formulaire mis à disposition en mairie et téléchargeable sur [www.labege.fr](http://www.labege.fr)
- par téléphone auprès de la Mairie (05 62 24 44 44)

## Et si on prenait un fruit à la récré ?

**Sur les cinq fruits et légumes qu'il est recommandé de manger chaque jour, pourquoi ne pas en consommer au goûter ? Le programme « Un fruit pour la récré » permet de financer sur des fonds européens des achats de fruits et légumes pour les enfants, à l'école et en dehors des repas. Une idée qui a séduit les élus et qui devrait rapidement se concrétiser dans la cour !**

Le programme européen « Lait et Fruits à l'école » consiste en l'octroi d'une aide pour la distribution de fruits et de légumes frais et transformés aux élèves dans les établissements scolaires.

Son objectif : promouvoir une consommation plus saine, diversifier les habitudes alimentaires des enfants et améliorer la connaissance des filières et des produits agricoles.

### Au cœur du projet « manger autrement »

La Mairie de Labège a toujours eu à cœur d'apporter aux enfants des écoles une restauration de qualité dans le cadre du projet « manger bio et autrement ». Cette initiative, portée par les élus, les animateurs, le corps enseignant et les parents a permis à la commune de détenir le label « territoire bio engagé » depuis 2015. En 2017, les repas servis à la cantine comprenaient 29 % de produits issus de l'agriculture biologique. La grande majorité des fournisseurs sont des producteurs locaux. Le programme « un fruit pour la récré » s'impose donc tout naturellement comme une nouvelle étape à franchir en proposant aux en-

fants une collation équilibrée ! Des actions pédagogiques comme des rencontres avec des producteurs locaux ou des explications sur les apports nutritionnels des produits proposés peuvent également entrer dans ce cadre. La Mairie de Labège a d'ores et déjà obtenu l'agrément par FranceAgriMer pour la mise en place du dispositif.

Le projet devrait être testé lors du dernier trimestre auprès des enfants de l'école maternelle. S'il s'avère concluant, il pourra même être étendu à l'école élémentaire lors de la prochaine rentrée scolaire.



## Sécurité aux abords des écoles : réflexion en cours

Il y a deux ans, la municipalité avait apporté des modifications de voirie aux abords des écoles pour renforcer la sécurité des enfants. La rue est en sens unique et comporte une piste dédiée à chaque mode de déplacement (autos, cycles, piétons). Une rampe de liaison entre le centre-mairie et les écoles a également été réalisée. Malgré ces aménagements, des



vitesses excessives et des stationnements parfois anarchiques sont à déplorer, notamment au niveau du « dépose-minute ». L'inquiétude des familles, relayée en conseil d'école a conduit à la constitution d'un groupe de travail composé d'élus, d'agents, de la police municipale, d'enseignants et de parents. À l'instar du dispositif déjà en place rue de la Croix Rose, un agent municipal assure désormais la circulation au niveau du passage piéton de la rue Paul Riquet. Des adaptations de la signalisation verticale et horizontale et un réaménagement du « dépose-minute » sont en cours de réflexion. Le groupe de travail envisage également une période de sensibilisation des conducteurs qui déposent leurs enfants afin de s'assurer que les règles de sécurité sont intégrées et respectées.



## Bastide Médicis

### L'arrivée du printemps

À la résidence « Bastide Médicis », chaque changement de saison est l'occasion de travailler sur les repères spatio-temporels avec les Aînés. Cela passe par diverses manifestations et activités organisées pour bien marquer ces variations cycliques.

Un buffet et un repas autour du thème printanier ont été organisés pour célébrer l'arrivée des beaux jours. Les Aînés avaient également réalisé des objets lors des ateliers créatifs, apportant ainsi une touche personnelle à la décoration qui orne ce moment convivial. Le retour du beau temps est propice au jardinage et aux sorties autour de la résidence. Les premières plantations ont été effectuées : il s'agit de primevères et de framboisiers qui embellissent les abords et le jardin. Une promenade a également permis de découvrir l'exposition « Autour de la nature » réalisée à la médiathèque. Les Aînés comptent d'ailleurs participer au concours organisé et fabriquer une création de leur composition à partir de matériaux naturels.



### Échanges intergénérationnels

La traditionnelle chasse aux œufs a eu lieu à la résidence le vendredi 6 avril. Tous les enfants, les institutrices et le personnel encadrant de l'école maternelle « Les Cocagnous » ont pris place dans le jardin pour chercher les trésors en chocolat cachés avec soin par les résidents. Les enfants et les Aînés étaient heureux de s'offrir leurs cadeaux respectifs. Ils ont pris part ensemble à un copieux goûter rempli de friandises appréciées de tous.





## Vacances de février

« Sensibilisation aux situations de handicap », voici le thème qui a été retenu pour la première semaine de vacances.

Une dizaine de jeunes a participé à cette initiative riche en découvertes. Initiation à la langue des signes, customisation de pou-belles pour la récupération de bouchons au profit de Solidarité 31, découverte du fauteuil rugby avec le Stade Toulousain Handisport, journées d'échanges avec l'ASEI de Ramonville, film et débat sur le handicap, autant d'activités qui ont amené les jeunes à se questionner sur les situations de handicap et à changer de regard.



La seconde semaine était plus ludique, avec entre autres, la découverte du kinball, une sortie luge et raquettes au Plateau de Beille et une raclette party pour conclure cette quinzaine.

## Sortie à Carcassonne

Samedi 17 mars, une quinzaine de jeunes de Labège et Escalquens a pris la direction de Carcassonne afin de visiter les remparts, la cité et participer à une chasse aux trésors leur permettant de découvrir la ville de façon ludique.



## Sortie Laser-game

Encore un succès pour cette sortie du vendredi qui était plus que complète. 24 jeunes ont passé la soirée au laser-game. Un jeu de tir laser où les participants s'affrontent pour marquer un maximum de points dans des labyrinthes obscurs sur plusieurs étages, le tout avec une bonne pizza pour reprendre des forces entre les deux parties.



**Espace jeunes Labège**  
alsh.ados.labege@sicoval.fr  
05 62 24 94 43 - 07 89 20 68 30  
icone facebook/ espacejeunelabege

## AU PROGRAMME

- **Tous les mercredis** > Atelier déco pour le festival LARSEN
- **Samedi 26 mai** > Festival Larsen
- **Vendredi 1er juin** > Soirée à définir (concert au Bikini dans le cadre du Week-end des curiosités ou La Rock'n rose au Palais des sports avec le Stade Toulousain Handisport et des matchs de haut niveau)
- **Vendredi 15 juin** > Surprise en perspective !
- **Samedi 30 juin** > Sortie Baignade
- **Vacances d'été** > Du 9 au 27 juillet et du 20 au 31 août



## L'accueil du Sicoval primé !

Le 1<sup>er</sup> février, lors de la remise des trophées AFNOR\* de la relation à la population, le Sicoval est arrivé 1<sup>er</sup> dans le classement « intercommunalités » et 2<sup>nd</sup> toutes catégories confondues (175 structures de services publics locaux ont participé). Les « enquêtes mystère » ont sondé les temps de réponse au téléphone, la signalétique, l'accès aux informations...

Cette récompense traduit la démarche de l'Agglo pour l'amélioration continue du lien avec les usagers et met en lumière les engagements de la Charte sur la qualité de l'accueil signée par les maires des 36 communes et le Président du Sicoval.

\* Association française de normalisation



## Le Sicoval reçoit le label « Terre Saine »

À l'occasion de la 13<sup>e</sup> semaine pour les alternatives aux pesticides, la Communauté d'agglomération du Sicoval, s'est vu décerner le 21 mars dernier, le label national « Terre Saine » afin de valoriser sa démarche exemplaire « zéro pesticide » dans la gestion de ses espaces verts. Ce label 2018, attribué par le ministère de la Transition écologique et solidaire et l'Agence Française pour la Biodiversité, a été remis à 114 collectivités qui s'engagent à ne plus utiliser de produits phytosanitaires en les remplaçant par des méthodes d'entretien alternatives.



Laurent Forest, Vice-Président du Sicoval et Benoit Colotto, chef du service Espaces naturels et Paysages du Sicoval reçoivent le label « Terre saine ».

## Connaissez-vous le PIJ ? (Point Information jeunesse)

Sa mission est d'informer les jeunes (collégiens, lycéens, étudiants, salariés, demandeurs d'emploi), dans tous les domaines afin de les rendre plus autonomes. Son accès est gratuit, anonyme, personnalisé avec ou sans rendez-vous.

Tout au long de l'année, le PIJ propose des opérations à destinations des jeunes adultes : forum jobs d'été, formation baby-sitting, réduction pour des offres de loisirs (forfaits de ski...)

Le PIJ propose divers services :

- un espace documentaire (métiers, vie pratique, loisirs)
- un accès Internet et bureautique
- des annonces de jobs et de logements
- des conseils : aide au premier CV, lettre de motivation, aide aux projets...

**Contact : PIJ Sicoval - Place Jean Jaurès  
31520 Ramonville-Saint-Agne  
information.jeunesse@sicoval.fr - 05 61 75 10 04**

# Initiatives Municipales



## Médiathèque

### Avec la médiathèque vivez numérique !



La médiathèque de Labège c'est aussi une médi@thèque numérique. Un service offert par la médiathèque départementale de la Haute-Garonne (MD31).

#### Pour les passionnés de musique

1 900 concerts audios, 600 concerts vidéo enregistrés à la Philharmonie, la Cité de la musique et la salle Pleyel... sans oublier des guides d'écoute, des dossiers pédagogiques, des fiches d'œuvres musicales dans tous les genres.

#### Pour les cinéphiles

- ✓ En libre accès : des documentaires, les grands classiques du cinéma, des films d'animation, des courts-métrages
- ✓ Au forfait (2 films par mois) : des longs-métrages, mais aussi des nouveautés

#### Pour les amoureux des mots

Youboox : des milliers de livres à lire en ligne

#### Pour les fans de BD

Izneo : plus de 4 000 bandes dessinées à lire en ligne

#### Pour les moins de 14 ans

- ✓ Kidilangues : ressources ludo-éducatives d'éveil aux langues pour les 3-10 ans
- ✓ Cinéma : plus de 300 films d'animation
- ✓ Soutien scolaire : accompagnement éducatif en ligne pour les élèves du CP à la terminale.

#### Pour se former

Conférences Collège de France...Code de la route, informatique et méthodes de langues...

➔ Inscription : <http://media31.mediatheque.fr/>



#### Le saviez-vous ?

Vous pouvez vous initier aux outils numériques avec Gilles du service informatique de la Mairie. Il suffit de prendre rendez-vous à la médiathèque. Tél. : 05 62 88 35 27 / [www.mediatheque-labege.fr](http://www.mediatheque-labege.fr)

## Info de dernière minute !

### Projection exceptionnelle

L'association Délires d'encre vous donne rendez-vous au **Gaumont de Labège jeudi 17 mai à 20h** pour une **projection-rencontre exceptionnelle** autour de « **Frères des arbres** ». Après la diffusion du film, le réalisateur Marc Dozier et le chef papou **Mundiya Kepanga** seront présents pour échanger avec le public. Un film plein de poésie, d'humour et de philosophie pour évoquer le drame de la déforestation.

➔ 5€ l'entrée / réservation en ligne sur [www.deliresdencre.org](http://www.deliresdencre.org)





## Maison Salván

### Une exposition de Stéphanie Saadé à la Maison Salván

C'est avec un titre très poétique, « Destinée cherche propriétaire », que la jeune artiste libanaise nous convie à la découverte de son travail.

Stéphanie Saadé est venue régulièrement à Labège pour nourrir sa résidence. Elle a, en particulier, rencontré des enfants d'une classe de Labège devenant ses partenaires dans l'élaboration de certaines œuvres. Un vieux tableau extirpé d'une remise municipale va, en particulier, recueillir le dessin de tous les chemins qu'empruntent les enfants pour se rendre à l'école.

Ce tableau devient leur carte secrète, en quelque sorte. Plus globalement l'exposition associera des dessins, des sculptures, des installations. Elle invite à la rêverie en proposant des œuvres qui parlent de géographie, de déplacement, de mémoire...

➡ **L'exposition peut être visitée jusqu'au 23 juin 2018.**



### Le stage d'été avec la Maison Salván

Un atelier de sérigraphie en plein air sera initié par des enfants dans le quartier Jacques Brel.

Cette année, c'est l'équipe de la Maison Salván et l'Atelier de sérigraphie « 54 fils au cm » qui invitent un petit groupe d'enfants à investir un des quartiers de Labège ! C'est par la pratique de la sérigraphie artisanale que son exploration sera proposée : tout relevé, toutes notes, toute trace seront sources d'inspiration artistique. Sur la dernière journée, un atelier ouvert permettra aux habitants de venir s'exercer à cette technique d'impression tout en découvrant les pérégrinations artistiques des enfants.

➡ **Du mardi 10 au vendredi 13 juillet 2018 de 14 h à 17 h. Gratuit - Pour les enfants à partir de 7 ans - Sur inscription au 05 62 24 86 55 [evidotto@ville-labege.fr](mailto:evidotto@ville-labege.fr)**



## Rendez-vous « Sous des dehors d'été »

Organisé par la Mairie et les associations, « Sous des dehors d'été » prend ses quartiers dans le Parc de Labège pour sa nouvelle édition.

Le principe qui a fait le succès de cet événement reste inchangé : permettre aux acteurs de la culture de montrer leur savoir-faire et d'aller à la rencontre du public en proposant des animations artistiques et multiculturelles.

### Prélude : vendredi 22 juin

À partir de 19h : Apéro-concert *Turbo Niglo* (jazz manouche/électro déjanté) par Assaut Musical

### Samedi 23 juin

- De 15h à 17h : défilé et crémation de M. Carnaval
- 17h-17h30 : les associations « Autour du livre » et « Semelles de plumes » vous proposent des lectures
- 17h30 et 18h30 : deux spectacles d'Arto, organisateur du festival de Ramonville : « Hêtre » par la compagnie Libertivore, et « 3D » par la compagnie HMG.
- 19h - 20h : le COF clôture la saison et vous invite à un apéritif accompagné de chants basques
- 20h : Repas sur réservation. La soirée sera animée d'un spectacle « Le temps des légendes ».



### ☛ Contact organisations :

**Infos générales : 06 43 35 45 88** (Raphaël Ulmet) ou **05 62 24 86 55** (Paul de Sorbier)  
Inscription au repas-spectacle (obligatoire)  
**COF : 05 62 24 49 69**



la Maison Salván et la médiathèque vous ouvrent exceptionnellement leurs portes.

Profitez d'une « pause culture », pour :

- découvrir une exposition à la Maison Salván
- emprunter à la médiathèque le livre coup de cœur du moment ou vous laisser guider par les conseils de lecture des bibliothécaires.

N'hésitez pas, également, à venir profiter du parc situé à côté, un endroit propice à la détente et l'évasion.

## Nouveauté

### Le programme culturel de Labège

Envie de sortir, bouger, découvrir ?

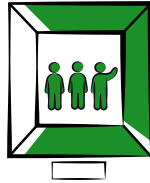
Ce guide recense toutes les manifestations culturelles à Labège : spectacles, concerts, expositions, rencontres, festivités, ateliers. Grâce à

ce programme, vous ne manquerez aucune animation. Edité tous les 4 mois, il est distribué dans les boîtes aux lettres au cours du mois de mai et sera disponible à la Mairie.





## Portrait d'Asso



## Le BLAC, club de basket depuis 1989

Fort de ses 180 licenciés pour la saison 2017/2018, et ses 14 équipes le BLAC (Basket Labège Auzeville Club) fait partie d'une Coopération Territoriale des Clubs qui regroupe 3 autres clubs du SICOVAL (Ayguesvives, Castanet et Ramonville) ainsi que le club de Saint-Orens.

Depuis 4 saisons, l'accent est porté sur la formation des joueurs : des effectifs réduits pour permettre une pratique de qualité, tant sur le plan technique que pour la vie en groupe. Le club insiste sur les principes de ce sport collectif : les valeurs de groupe, de respect entre joueurs mais aussi envers les entraîneurs et les responsables du club.

### Et les résultats sont là !

Chez les plus jeunes (U9 et U11), des joueurs(ses) sont régulièrement appelés pour des détectations par le Comité départemental et la Ligue régionale. La catégorie U13 comporte 3 équipes, 2 équipes de filles qui jouent les hauts de tableau en départemental et une équipe de garçons en région. Chez les U15, le club compte une équipe en région ainsi qu'une équipe en Championnat de France, autorisation délivrée par la Ligue Régionale qui prouve la bonne formation du club. Pour la première fois cette année, le club propose une équipe U17 Masculins région. Chaque catégorie de la filière masculine a ainsi une équipe.

### Le BLAC s'exporte désormais avec un jeu de cartes

Le club a été sollicité pour aider techniquement à la réalisation d'un jeu de cartes sur le thème du basket.

Ce jeu, uniquement distribué via le réseau fédéral, sera bien évidemment en vente au club. Une façon différente de pratiquer le basket tout en s'amusant entre amis !

### Place à la saison prochaine

Vous êtes tentés par quelques dribbles ou paniers ? Venez participer aux entraînements proposés au public pendant le mois de juin. L'occasion de découvrir le basket et pourquoi pas rejoindre le club la saison prochaine !

### À ne pas manquer :

#### Prochains tournois organisés par le club pour défendre les couleurs du BLAC :

2 juin : U11 Filles et Masculins

3 juin : U13 Filles

16 juin : U15 Masculins

17 juin : U17 Masculins



#### Contact :

[basketlabegeauzevilleclub@gmail.com](mailto:basketlabegeauzevilleclub@gmail.com)

**Aude De Almeida (directrice technique)**

**06 37 18 54 16**

[aude.dealmeida.blac@gmail.com](mailto:aude.dealmeida.blac@gmail.com)



## Les actualités de nos Assos



COF



### Fête locale de Labège les 18, 19 et 20 mai Au programme

• **Vendredi 18 mai :**

19h : apéro offert par la Mairie. Suivi d'une soirée tapas avec Mamzelle Bee swing Show et le trio No Soucy.

• **Samedi 19 mai :**

- 14h/17h30 : jeux gonflables pour enfants dans le parc, piscine à balles pour les tout-petits, un stand de tatouages et maquillages, multijungle pour les moyens et pour les plus grands bumperballs.

- À partir de 20h : restauration sur place

- Vers 21h45 : soirée animée par l'orchestre Meteor

- Vers 22h15: feu d'artifice par « Storm Artifices »

- 22h30 : reprise de la soirée animée par Meteor

• **Dimanche 20 mai de 8h30 à 17h :**

Vide grenier (buvette et restauration sur place)

• **Fête foraine durant tout le week-end**

➔ **Contact : 05 62 24 49 69 /  
cof.labège@wanadoo.fr**



### Sous des dehors d'été Samedi 23 juin

Repas et spectacle musical sont prévus dans le parc de Labège. C'est devenu une habitude : le COF inaugure cette année encore « Sous des dehors d'été » dans une atmosphère bucolique sur le thème basque. À noter : la soirée est déguisée pour ceux qui le souhaitent.

• **À 19h :** festivités d'ouverture avec des chants basques.

• **Vers 20h :** apéritif suivi d'un repas traditionnel Basque (sur réservation), tout en assistant à un medley musical avec « Les temps des légendes » qui seront fiers de vous présenter leur nouveau spectacle inédit. En effet les tableaux chantés et joués devant vous lors la soirée seront préalablement choisis par le comité afin de correspondre au mieux à vos attentes. De la prouesse vocale, de l'émotion, de la danse, voilà ce qu'ils vont partager avec vous, durant cette belle soirée.

**Réserver au 05 62 24 49 69 mais également par mail à cof.labège@wanadoo.fr** et retrouvez-nous sur notre page Facebook « Comité Officiel des Fêtes de Labège ».



### Soirée théâtre : vendredi 8 juin

La Cie des AJT revient à la salle des fêtes pour clôturer la saison avec « Les amazones » de Jean-Marc Chevret mise en scène par Christian Padie. « Pas de mecs dans cet appart ! », telle est la devise de ces 3 copines quinquagénaires. Bénédicte provoque la panique en envoyant son fils Guillaume se requinquer pour quinze jours, après une déception amoureuse, chez ses trois amies. Ce beau jeune homme est un vrai bâton de dynamite et va vite faire exploser la quiétude des Amazones et leur pacte...





## CIEL 31

**Le Tournoi de la Vallée de l'Hers 2018**

Le loto du Club, qui a eu lieu le 17 février dernier a été une franche réussite ! Toute l'équipe organisatrice remercie les participants d'être venus à cette première édition et espère renouveler l'expérience l'an prochain !

Autre événement emblématique du club : le Tournoi de la Vallée de l'Hers. Cette rencontre annuelle aura lieu les 9 et 10 juin prochains sur les communes de Labège et Escalquens. Cette année encore, le Flash'Hand sera au programme. Il s'agit de jouer dans le noir, avec des lumières noires/violettes pour faire ressortir la couleur fluorescente du ballon, des vêtements, et du maquillage. Des bandes jaunes au sol et autour des buts permettent de délimiter le terrain. Bref, un mini tournoi dans le noir pour changer des matchs traditionnels !

➡ Inscription sur <http://www.ciel31.fr/> dans la rubrique inscriptions



## ART Roll'Ice

**Dernier trimestre intense pour le Club ART Roll'Ice Toulouse-Labège**

Discipline récente, le roller « inline » artistique permet d'effectuer tous les sauts et pirouettes du patinage artistique sur glace... mais sans la glace !

Les patineurs du club ART Roll'Ice s'entraînent avec leurs rollers dans les gymnases de Toulouse et Labège en semaine et lors de stages intensifs pendant les vacances. Le club organise aussi l'Open de France de roller inline skating and dance : pour la 4<sup>e</sup> année consécutive, celui-ci s'est tenu les 31 mars et 1<sup>er</sup> avril 2018.

Parmi les 120 compétiteurs venus du monde entier (France, Espagne, Italie, Belgique, Iran), 16 patineurs du club sont montés sur le podium,

et se sont qualifiés pour l'Open mondial qui aura lieu en Irlande en juillet. Mais avant cette dernière compétition de l'année, le club vous accueille pour son gala le vendredi 22 juin au gymnase de l'INP à Labège Enova.

➡ Renseignements : 07 88 24 78 18 / [art.rollicetoulouse@gmail.com](mailto:art.rollicetoulouse@gmail.com) / [www.artrollicetoulouse.com](http://www.artrollicetoulouse.com)

**Souvenirs, souvenirs**

Le foot à Labège...  
avant le Labège Football Club

Sur cette photo, Séverin Meneghel et ses deux fils. C'est lui, avec Roger Puget, le Président du Foyer rural de l'époque et avec Gino Tagliapietra et bien d'autres qui a fondé au sein du Foyer rural, le premier club de foot de la commune, avant les années 70.



La famille Meneghel sur la pelouse en 1968

## Club Amitié

### Un nouveau Président pour le Club Amitié

Après une implication sans faille pour gérer le Club pendant plus de trois ans, Monique Gonzalez a décidé de passer la main. Une Assemblée générale extraordinaire s'est donc réunie afin de désigner un nouveau Président et un nouveau bureau. Baptiste Schiavinato devient le nouveau Président du Club. Entouré d'une équipe dynamique, il souhaite poursuivre les différentes actions de l'association mais envisage également de diversifier ses activités afin d'attirer un nombre d'adhérents toujours plus important.

#### Le nouveau bureau :

- **Ginette Coustet** : *vice-présidente*
- **Monique Cazalieu** : *secrétaire*
- **Claire Martinez** : *secrétaire adjointe*



- **Berthe Martin** : *trésorière*
- **Simone Schiavinato** : *trésorière adjointe*
- **Denis Journou** : *animateur*

## L'accueil à Labège

### Et si vous vous mettiez à la rando ?

L'Accueil à Labège propose des randonnées de 10 à 12 km sur les sentiers environnants chaque mardi après-midi. Le départ s'effectue du parking de la gare à 13h20.

Pour les adeptes de dépaysement, 7 randonnées avec déplacement en car sont organisées le samedi. Le rendez-vous pour ces sorties est fixé à 7h20 sur le parking des écoles et le retour est prévu à 19h au plus tard.

Au programme cette année : • **5 mai** : Talairan (11) • **26 mai** : Puycelci (81) • **9 juin** : Barbazan (31) • **15 septembre** : Pradelles Cabardès (11) • **13 octobre** : Gaillac (81) • **17 novembre** : Laure Minervois (11)

Pour participer aux randos du mardi et (ou) du samedi, il faut adhérer à L'Accueil à Labège. La cotisation est de 10 € par an et la participation aux sorties du samedi s'élève à 14 € quelle que soit la destination.

➡ **Renseignements : [accueillabege@laposte.net](mailto:accueillabege@laposte.net)**



Souvenir d'une rando à Peyriac de mer

## Dance Club

### Nuit de la danse : un rendez-vous incontournable !

Vingt-deux éditions et un succès jamais démenti ! La recette de la Nuit de la danse fonctionne toujours aussi bien avec la présence systématique de danseurs professionnels. En l'occurrence cette année la tête d'affiche sera Marie Denigot : un nom qui parle à tous les fans de l'émission « Danse avec les stars » dont elle a été deux fois finaliste. Elle fera la deuxième partie de la soirée entourée des professeurs du Dance Club. En première partie ce seront les élèves de l'école qui feront le show : adultes mais aussi enfants pour de la danse de salon, du rock... Il y en aura pour tous les goûts, comme à l'accoutumée ! Réservez donc votre soirée le 26 mai à partir de 20h30 au gymnase l'Europe pour venir taper dans les mains ou mieux encore faire quelques pas sur la piste dans une ambiance toujours aussi chaleureuse !

➡ **Inscriptions : 06 14 83 72 45**





## École intercommunale de musique

### 30 bougies pour l'École intercommunale de musique

Musiques d'hier, d'aujourd'hui et de demain, l'École existe depuis 30 ans sur le territoire. L'événement méritait bien trois jours de célébration dont l'objectif est double : partager de magnifiques moments musicaux mais aussi s'essayer à la pratique de tous les instruments proposés pour avoir envie, vous aussi, de pousser la porte de l'École.



#### Vendredi 1<sup>er</sup> juin

##### Concerts à la salle des fêtes d'Escalquens

- **À 18h30** : ce premier concert tout en finesse nous permettra de découvrir comment les guitares et les flûtes à bec, en musique de chambre, ont évolué au fil des siècles jusqu'à s'inviter chez Ennio Morricone avec les petits chanteurs de l'École.
- **À 20h30** : un programme éclectique vous sera proposé par des formations étonnantes passant par les classes d'Orchestres et le Chœur de Cocagne dynamisés par les jeunes compositeurs de la Pratique Musicale Collective de l'École. Ce sont eux qui ont créé pour vous ces œuvres uniques, car il s'agit bien là d'une recherche pédagogique innovante permettant de réconcilier enfin l'apprentissage de l'instrument et du « solfège ».

#### Samedi 2 juin

##### Journée « portes ouvertes » à la Maison des Associations d'Escalquens

De 14h à 18h avec en ouverture, le concert des tout-petits. Venez découvrir et essayer tous les instruments de l'École !

#### Dimanche 3 juin au parc municipal de Labège

##### • Concert de 11h :

- Ensemble Jazz et flûtes traversières accompagnés de 40 chanteurs
- Ensemble de violoncelles
- Final « Récréation » : composition sur mesure de Michel Itier pour l'ensemble des professeurs.

- **Apéritif à 12h30** puis pique-nique convivial organisé par le Ruban Musical.

##### • Concert de 14h30 :

Ce concert débutera par les musiques à danser proposées par les toutes nouvelles recrues de l'École, bien vite suivi par un ensemble de clarinettes, puis 30 jeunes adolescents seront accompagnés par les guitares. Si le matin vous avez pu apprécier l'ensemble de violoncelles, il ne faut pas oublier la relève de cette classe bien fournie : plus de 30 violoncellistes prendront ensuite la scène avant de laisser place à une initiative ô combien attendue : un final professeurs - élèves qui clôturera avec Mickaël Jackson ce week-end riche en émotions !



## **Rougeole**

### **Une seule solution : le vaccin**

Depuis novembre 2017, plusieurs cas de rougeole ont été signalés dans la région Occitanie au point que l'Agence régionale de santé (ARS/Occitanie) parle d'épidémie. Pour interrompre la transmission du virus de la rougeole et l'éliminer il faudrait une couverture vaccinale (pourcentage d'enfants vaccinés) supérieure à 95 %, avec 2 doses de vaccin, ce qui n'est pas le cas actuellement.

Dans ce contexte, la vérification systématique du statut vaccinal vis-à-vis de la rougeole de toute personne née après 1980 et particulièrement les enfants de 1 à 4 ans, les adolescents, les jeunes parents et les femmes en âge de procréer, est essentielle. En effet, la seule façon de protéger les personnes vulnérables pour lesquelles les conséquences de ce virus peuvent s'avérer dangereuses (nourrissons, femmes enceintes, personnes âgées...), c'est de faire en sorte que l'entourage soit vacciné.

## **Service urbanisme**

### **Nouveau fonctionnement**

À partir du 15 mai, l'accueil des administrés change. Désormais tous les mardis après-midi sont consacrés à des rendez-vous pris à l'avance. Pour cela, il vous suffit de contacter l'accueil : 05 62 24 44 44.

Le reste du temps, le service urbanisme vous accueille sans rendez-vous à l'occasion de permanences :

- Lundi après midi (14h-18h)
- Mardi, mercredi et jeudi matin (8h30-12h)
- Vendredi après-midi (14h-17h)

## **Repas de quartier**

### **On ne change pas une formule qui gagne !**

Le retour des beaux jours marque le coup d'envoi de l'organisation des repas de quartier. Pour les encourager, l'équipe municipale renouvelle le dispositif « la Mairie amène le dessert ». Pour chaque repas de quartier organisé, les élus apportent un gâteau. Le concept a permis de voir croître ces rendez-vous conviviaux entre voisins puisqu'en deux ans, 18 repas de quartier ont été organisés sur Labège. Ferez-vous mieux cette année ?



## **Permanence d'avocats**

**Sur rendez-vous en mairie de 14h30 à 16h30**

**Vendredi 4 mai 2018 : M<sup>e</sup> STAMMBACH Agathe**

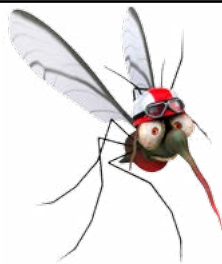
**Vendredi 18 mai 2018 : M<sup>e</sup> AMIEL Valérie**

**Vendredi 1<sup>er</sup> juin 2018 : M<sup>e</sup> GUTIERREZ Déborah**

**Vendredi 15 juin 2018 : M<sup>e</sup> BRUNET Anne-Sophie**

☛ **Pour tout renseignement à ce sujet, contactez la mairie au 05 62 24 44 44.**






## La Mairie agit contre les moustiques

Les moustiques particulièrement nombreux et voraces l'été dernier ont laissé un mauvais souvenir à de nombreux Labégeois. Pour atténuer ces nuisances, les agents municipaux ont programmé une campagne de démoustication sur la commune au mois de mai. Les zones humides de Labège, notamment les abords du Tricou et plusieurs fossés seront traités à l'aide d'un produit qui agit au stade larvaire. Ce produit bio a été préféré à certains insecticides en raison de son faible impact sur l'écosystème. En parallèle, vous pouvez lutter naturellement contre les nuisibles en agissant dès maintenant sur les points humides de votre jardin ou votre cour intérieure. Pour plus d'infos, consultez le site internet : [www.labege.fr](http://www.labege.fr)

### Calendrier collectes déchets 2018

MAI						
L	M	M	J	V	S	D
	1	2	3	4	5	6
7	8	9	10	11	12	13
14	15	16	17	18	19	20
21	22	23	24	25	26	27
28	29	30	31			

JUIN						
L	M	M	J	V	S	D
				1	2	3
4	5	6	7	8	9	10
11	12	13	14	15	16	17
18	19	20	21	22	23	24
25	26	27	28	29	30	

 **Déchets ménagers résiduels**  
(bac à sortir la veille au soir)

 **Encombrants + DEEE**  
(à sortir la veille au soir)

 **Emballages sauf verre**  
(bac à sortir avant midi)

### Calendrier collectes déchets verts 2018

MAI						
L	M	M	J	V	S	D
	1	2	3	4	5	6
7	8	9	10	11	12	13
14	15	16	17	18	19	20
21	22	23	24	25	26	27
28	29	30	31			

JUIN						
L	M	M	J	V	S	D
				1	2	3
4	5	6	7	8	9	10
11	12	13	14	15	16	17
18	19	20	21	22	23	24
25	26	27	28	29	30	



### Mairie de Labège

Rue de la Croix Rose, 31670 Labège

Tél. 05 62 24 44 44

#### Horaires d'ouverture :

- Du lundi au jeudi de 8h30 à 12h et de 14h à 18h
- Le vendredi de 8h30 à 12h et de 14h à 17h
- Le samedi matin de 9h à 12h en période scolaire

**APPEL D'URGENCE EUROPÉEN : 112**

**POMPIERS : 18**

**GENDARMERIE : 17**

**URGENCES VITALES : 15**

**URGENCES MÉDICALES :  
39 66 ALLO DOCTEUR**

Pour contacter un médecin de garde la nuit, le week-end et les jours fériés, partout en Midi-Pyrénées.

Ce dispositif est complémentaire du 15, numéro d'appel dédié aux urgences vitales. Prix d'un appel local à partir d'un fixe.

**PHARMACIE DE GARDE :  
32 37 SERVICE RÉSOGARDES**

Un numéro audiotel permettant de connaître la pharmacie de garde la plus proche de votre domicile, coût : 0,34 €/mn.

**CENTRE ANTI-POISON :  
05 61 49 33 33**

**MALTRAITANCE D'ENFANTS : 119**  
(N° vert départemental)

**VIOLENCE FEMMES INFO : 39 19**

**GDF DÉPANNAGE : 08 10 43 34 44**

**EDF DÉPANNAGE : 08 10 13 13 33**



# Agenda

## MAI

### Du 4 mai au 23 juin

Exposition « Destinée cherche propriétaire » Stéphanie Saadé

*Lieu* : Maison Salván

*Contact* : 06 71 31 23 11

### Samedi 5 mai à 17h

« Discutons de l'exposition de Stéphanie Saadé », avec le responsable de la Maison Salván

*Lieu* : Maison Salván

*Contact* : 06 71 31 23 11

*psorbier@ville-labege.fr*

### Dimanche 6 mai de 9h30 à 18h

Clap de fin du terrain du village

*Lieu* : Terrain de foot

*Organisateur* : Mairie/LFC

*Contact* : 05 62 24 67 81

*rulmet@ville-labege.fr*

### Mercredi 16 mai à 16h

Rendez-vous contes : contes du potager par Céline Molinari (à partir de 4 ans - Rés. obligatoire)

*Lieu* : Médiathèque

*Contact* : 05 62 88 35 27

### Judi 17 mai

#### Projection-rencontre

exceptionnelle autour de

« Frères des arbres »

*Lieu* : Gaumont Labège

*Organisateur* : Délires d'encre

*Contact* : réservation sur [www.deliresdencre.org](http://www.deliresdencre.org) / 5 € l'entrée

### Vendredi 18, samedi 19 et dimanche 20 mai

Fête locale

*Organisateur* : COF

*Contact* : 05 62 24 49 69

*cof.labege@wanadoo.fr*

### Samedi 19 mai à 10h à 11h30

« Une fois une œuvre », jeu d'art contemporain et atelier création en famille (à partir de 6 ans, gratuit, sur inscription)

*Lieu* : Maison Salván

*Contact* : 05 62 24 86 55

### Judi 24 mai à 19h30

« Un regard sur l'art, adossé à l'exposition Destinée cherche propriétaire ». Rencontre conférence par Marion Viollet (docteure en arts plastiques et médiatrice)

*Lieu* : Maison Salván

*Contact* : 06 71 31 23 11

*psorbier@ville-labege.fr*

### Samedi 26 mai à 20h30

Nuit de la danse

*Lieu* : Gymnase l'Europe

*Organisateur* : Dance Club

*Contact* : 06 14 83 72 45

### Judi 31 mai à 20h30

Grainothé : le moustique tigre

*Lieu* : Médiathèque

*Contact* : 05 62 88 35 27

## JUIN

### Dimanche 3 juin à partir de 11h

Concerts de l'Eimset

*Lieu* : Parc municipal

*Contact* : 05 62 24 43 10

### Dimanche 3 juin à 17h

Concert d'Éric Chenaux

*Lieu* : Maison Salván

*Contact* : 05 62 24 86 55

*psorbier@ville-labege.fr*

### Les 9 et 10 juin

Tournoi de la vallée de l'Hers

*Lieu* : Labège et Escalquens

*Organisateur* : CIEL 31

*Contact* : <http://www.ciel31.fr>

### Vendredi 8 juin à 19h

Apéro-concert

*Lieu* : Serre du parc

*Organisateur* : Assaut Musical

### Samedi 16 juin à 17h30

« Discutons de l'exposition de Stéphanie Saadé »

*Lieu* : Maison Salván

*Contact* : 06 71 31 23 11

*psorbier@ville-labege.fr*

### Vendredi 22 juin à 18h30

Soirée de gala de ART Roll'Ice Toulouse-Labège

*Lieu* : gymnase de l'INP ( Labège Enova)

*Organisateur* : ART Roll'Ice

*Contact* : 07 88 24 78 18

*art.rolliketoulouse@gmail.com*

### Vendredi 22 juin à 19h

Apéro-concert

*Lieu* : Serre du parc

*Organisateur* : Assaut Musical

### Samedi 23 juin à 11h

Visite contée de l'exposition par Céline Molinari, rdv famille, à partir de 3/4 ans, gratuit, sur inscription.

*Lieu* : Maison Salván

*Contact* : 05 62 24 86 55

*evidotto@ville-labege.fr*

[www.maison-salvan.fr](http://www.maison-salvan.fr)

### Samedi 23 juin

Sous des dehors d'été

Informations page 22

*Lieu* : Parc de la Mairie

*Contact* : 06 43 35 45 88

### Du 30 juin au 7 juillet

Les Labégeois exposent

*Lieu* : Maison Salván

*Contact* : 06 71 31 23 11

*psorbier@ville-labege.fr*

[www.maison-salvan.fr](http://www.maison-salvan.fr)

## JUILLET

### Du 9 au 13 juillet de 8h30-17h30

Stage enfants «Les p'tits chimistes» pour les 6-12 ans (réservation obligatoire)

*Organisateur* : Délires d'encre

*Contact* : 05 61 00 59 97

*jchevillard@deliresdencre.org*

