

Labège

infos

Nov-Déc 2016

n°244

**Pédibus :
À vos baskets !**
Page 13



Infos municipales

Élections 2017
Toutes les démarches
à faire



Dans ma ville

Marché de Noël
Le plein d'animations pour
petits et grands !



Sortir, bouger, découvrir

Médiathèque
« Poucette de Toulaba » :
un spectacle visuel et rythmé

Sommaire

● Retour en images	4-6
● Infos municipales	7-11
Compte-rendu des conseils municipaux.....	7
Travaux.....	8
Elections 2017 : Toutes les démarches à faire.....	9
Sirène SAIP : Tout ce que vous devez savoir.....	10
Expression libre.....	11
● Dans ma ville	12-16
Marché de Noël : Le plein d'animations pour petits et grands.....	12
Portrait de commerçant : La Case Bourbon, direction la Réunion !.....	12
Pédibus : À vos baskets !.....	13
Avis d'enquête publique : 1 ^{re} révision du SCoT.....	13
Eclairage LED : Faites des économies d'énergie !.....	14
Charlyne Marcouire, coiffeuse à domicile.....	14
Didier Bouffartigues pour petits et moyens travaux.....	14
Bastide Médicis.....	15
Espace Jeunes.....	16
● Interco'	17
● Sortir, bouger, découvrir	18-25
Initiatives municipales.....	18-19
Vie associative	20-25
Portrait d'asso : ACCA.....	20
Les actus des assos.....	21-25
● Labège pratique	26-27
Le saviez-vous ? Vous venez de fêter vos 16 ans, faites-vous recenser en mairie.....	26
Quelques consignes de prévention contre les rats.....	26
Permanences d'avocats.....	26
Contacts utiles et numéro d'urgence.....	27
Calendrier des déchets.....	27
Calendrier des déchets verts.....	27

p.10



p.12



● **Directeur de publication** : Laurent Chérubin ● **Responsable de la rédaction** : Sabine Jamain ● **Rédaction** : Sabine Jamain, Laurie Pougin, les associations labégeoises ● **Crédit Photo** : Mairie de Labège ● **Maquette** : Camille Garcia ● **Mise en page et impression** : Sicoval ● **Tirage** : 1 600 ex. – imprimé sur papier PEFC.

ÉDITO

p. 18



p. 19



p. 22



Labégeoises, Labégeois,

Voilà maintenant dix mois que j'assume la fonction de Maire de votre commune au sein d'une équipe municipale soudée et volontaire, dans la droite ligne des engagements pris auprès de vous en 2014.

Je tiens à réaffirmer vigoureusement dans ces quelques lignes le moteur qui guide chacune et chacun d'entre nous : l'action à votre service.

Nous œuvrons sur le terrain, non pas celui de la polémique, mais celui du bien vivre à Labège, dans un souci de proximité, d'écoute de vos besoins ou de vos difficultés.

Rien ne saura nous détourner de ce qui est, reste et restera notre priorité car je sais qu'au final, vous serez seuls juges de la qualité de notre travail.

Ce travail nous a permis de mener à leur terme de nombreux projets : la mise en place du transport solidaire ou encore d'un dispositif de Halte-répit en lien avec notre Centre Communal d'Action Sociale, le réaménagement de la rue des Ecoles, la sécurité aux abords des établissements scolaires, la mise en place d'un pédibus, de nouveaux jeux au parc municipal, la construction du boulodrome couvert, l'adoption en Conseil municipal du projet de PLU pour une gestion maîtrisée de notre urbanisme...

Soyez également certains que nous ne manquons ni d'enthousiasme, ni d'ambition pour continuer de mener à bien notre feuille de route avec des investissements importants dès 2017. Plusieurs chantiers d'équipements publics sont en effet prévus afin de faire du cœur de notre village le lieu de rencontre et d'échanges privilégié de tous les Labégeois. Pour n'en citer que quelques-uns : une nouvelle salle des fêtes adaptée à la vie associative labégeoise, un terrain de foot praticable par tout temps et moins coûteux en entretien, un skate-park ou encore l'extension de notre mairie destinée à rassembler les services municipaux sur un même site et ainsi à faciliter vos démarches. Ce projet vous sera d'ailleurs présenté lors d'une réunion publique dont la date sera communiquée prochainement.

Laurent Chérubin, maire de Labège



Le 3 septembre sur le parvis de la mairie

« Et ça r'commence » la première manifestation de l'année du COF a réuni plus de 200 participants au repas moules frites et à la soirée dansante. Une belle réussite qui marque le début de la nouvelle saison du comité des fêtes, toujours placée sous le signe de la générosité et de la convivialité !



Le 4 septembre dans le parc municipal

Dans un cadre bucolique et ensoleillé, les Labégeois ont rencontré les principales associations de la commune. 39 stands associatifs, des animations pour les enfants, des concerts et des démos ont permis à créer une ambiance ludique et chaleureuse.



Le 9 septembre dans le parc municipal

Une foule heureuse s'est rassemblée autour des spectacles proposés à l'occasion de la soirée préambule du festival de Ramonville.



Le 17 septembre à la médiathèque

Le second « rendez-vous scientifique » confirme le succès de l'animation organisée en partenariat avec l'association Délires d'encre. Treize petits experts entre 8 et 12 ans ont analysé, fait des portraits robot et des relevés d'empreintes sous la direction de Julie, commissaire d'un jour ! La médiathèque théâtre d'une scène de police scientifique !



Le 22 septembre à la Bastide Médicis

Les seniors et les équipes de la résidence ont célébré l'arrivée de l'automne.





Le 24 septembre au boulodrome couvert

Le Maire a inauguré le boulodrome couvert « Roger Puget », en présence des Conseillers départementaux M^{me} Pruvost et M. Bagnéris, du Président du Sicoval M. Oberti, du Président du club de pétanque labégeois M. Rebollo et de la famille de Roger Puget. Ce nouvel équipement est constitué de douze terrains homologués par la Fédération Française de pétanque et de jeu provençal, sur près de 600 m².



Le 24 septembre sur le parking de la gare

Le temps d'une matinée, le marché de plein vent est devenu marché écoresponsable ! Un quizz sur les éco-gestes, des animations pour les petits et les grands ont été proposés par la mairie, le Sicoval et les associations Abelha et Labège – 2 Pieds 2 Roues. L'occasion de s'informer sur les bonnes pratiques à adopter pour consommer, trier, se déplacer ou encore cultiver « responsable ».



Le 27 septembre à la salle « Le Pastel »

Dans le cadre de la résidence « Nos amours d'ici », la conteuse et chanteuse Sika a animé un premier atelier d'écriture et d'improvisation orale. Dix personnes ont étudié avec elle le thème de l'amour via l'exploration corporelle, sensuelle et littéraire. Objectif final : la création d'un spectacle qui aura lieu le 15 décembre prochain.

Le 30 septembre, à la Maison Salván

À l'occasion du lancement de la saison de la Maison Salván, une expérience en tracteur, à la découverte du paysage, a été proposée par l'artiste Lucie Laflorentie.



Le 7 octobre à la salle des fêtes

Première soirée théâtre de la saison pour le COF avec la troupe Le canapé Rouge qui a interprété « Jour de soldes » : un franc succès, devant une salle comble. Dès le début, le public a été pris dans le tourbillon de la pièce et a fini par avoir les mâchoires et les côtes endolories tant il a ri... Prochaine pièce le 20 janvier 2017, pensez à réserver.



Le 8 octobre à la salle Clémence Isaure

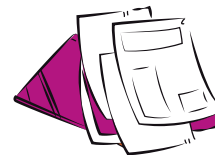
Le Système d'Echange Local (SEL) des « Fèves du Lauragais » a organisé son premier repas partagé. Un moment d'échange et de convivialité sur le thème de l'entreprise libérée : un système de management affranchi de la hiérarchie, du contrôle et qui laisse sa place à l'énergie créatrice de chacun. Deux membres du SEL ont une entreprise qui fonctionne ainsi, ils ont donc voulu faire partager leur expérience. Renseignements sur le SEL : anne.bouchet5@yahoo.fr



Les 15 et 16 octobre à Diagora

Déjà 16 ans pour le festival Scientilivre ! Cette année, l'événement était sous le signe de l'histoire et des sciences qui nous permettent de décrypter le passé. À noter : une fréquentation croissante, ainsi que de nombreux ateliers et débats qui ont enrichi les connaissances des visiteurs durant ces deux jours sous le signe de la découverte.

Compte-rendu des conseils municipaux



Ces pages n'ont pas vocation à être exhaustives mais à livrer un résumé de certaines décisions prises en conseil municipal. Vous pouvez toutefois les retrouver dans leur intégralité sur le site internet de la mairie ou sur panneau d'affichage.

5 juillet

Réaménagement du terrain de football à Labège Innopole

La commune envisage la transformation du terrain engazonné en terrain synthétique pour un montant de 520 000 € HT ce qui permettra de conserver une infrastructure sportive sur ce site. Des travaux de rafraîchissement des vestiaires sont également programmés pour un montant de 50 000 € HT. Un bail emphytéotique pour une durée de 18 ans a été signé avec le Sicoval, propriétaire du terrain. Le pilotage de la gestion du terrain sera effectué par la commune.

Approbation par 21 voix favorables et 3 abstentions

Installation de panneaux photovoltaïques

Dans le cadre du Plan Climat Énergie Territorial, le conseil municipal souhaite :

- Encourager toute démarche tendant à la mise en place de moyens permettant le développement des énergies renouvelables et soutenir, par une politique d'incitation, la création d'associations citoyennes permettant de répondre aux objectifs de ce plan tout en favorisant l'investissement citoyen,
- Faire bénéficier les bâtiments communaux de l'aide de ces structures qui pourraient être

mises en place selon des modalités à définir.

Approbation à l'unanimité

Renouvellement de postes

Sont renouvelés pour l'année 2016/2017 :

- Trois postes d'adjoints d'animation de 2^e classe
- Le poste « étudiant » d'adjoint du patrimoine de 2^e classe pour 6 h hebdomadaires à la médiathèque

Approbation à l'unanimité

Plan Local d'Urbanisme

Le PLU a été arrêté et un bilan de la concertation a été exposé. M. le Maire a clôturé les registres de concertation préalable.

Approbation par 21 voix favorables et 3 abstentions

30 août

Maison Salvan : demande de subvention à la DRAC Occitanie

Une subvention exceptionnelle de 2 500 € est demandée dans le cadre de ses dix ans.

Approbation à l'unanimité

Installation d'une borne de recharge pour véhicules électriques par le SDEHG

Le Syndicat Départemental d'Électricité de la Haute-Garonne engage un programme départemental de déploiement d'infrastructures de recharge pour

véhicules électriques et hybrides, et à travers un maillage cohérent couvrant l'ensemble du territoire. En ce sens, la commune s'engage :

- à accorder pendant 2 années à compter de la pose de la borne, la gratuité de stationnement aux utilisateurs de véhicule électriques et hybrides rechargeables
- à mettre à disposition du SDEHG, à titre gratuit, les terrains nus ou aménagés nécessaires
- à verser au SDEHG une participation financière de 15 % de l'investissement prévu pour l'installation d'une borne, soit au maximum 1 200 €, ainsi qu'une participation financière de 50 % des frais de fonctionnement (500 à 750 € par an selon le nombre de charges) pendant la durée d'exploitation de la borne.

Approbation à l'unanimité

À noter qu'en raison des délais de confection, le compte rendu du conseil municipal du 20 septembre, approuvé lors du conseil du 18 octobre 2016, ne figure pas dans nos colonnes. Retrouvez ce compte-rendu sur le site internet de la mairie : www.labege.fr

Prochains conseils municipaux

(Sous réserve de modification par voie d'affichage)

- Le 15 novembre

- Le 13 décembre

Travaux



Vélo : des équipements flambant neufs !

Engagée dans la promotion de l'usage du vélo au quotidien, la Mairie avec l'appui de l'association Labège-2 Pieds 2 Roues, a décidé d'améliorer, mais aussi de créer un certain nombre de stationnements sur le territoire de la commune. L'implantation de parcs à vélos a fait l'objet d'une réflexion et de nouveaux sites ont ainsi vu le jour. Les sites qui disposaient de râteliers à vélos ont été améliorés avec la mise en place d'appuis en forme de U renversé. Ceux-ci permettent d'attacher le vélo via son cadre et non plus par la roue (risque de dégradation du cycle par la fixation en pince-roue). Au total, pas moins de deux sites ont été équipés d'abris couverts et d'autres sont en cours de réalisation. Une signalétique spécifique et un marquage au sol avec pictogrammes ont été réalisés, notamment rue de l'Autan et près du centre commercial.



Du nouveau aux jardins familiaux

Afin d'améliorer la fertilisation des parcelles des jardiniers, l'association des Jardins Familiaux a décidé de mettre en place une plateforme de stockage de déchets organiques (fumier, résidus de broyage...). Cette installation a été réalisée par un agent municipal (terrassage, revêtement au sol et mise en place d'un portail fermé). De plus, la municipalité, qui s'est dotée récemment d'un broyeur de branches, pourra déverser ses propres reliquats de broyage. Ceux-ci pourront améliorer la qualité du compost ou bien être utilisés, tels quels, en paillage.

Nouveau boulodrome couvert « Roger Puget » : d'où vient son nom ?

Ce nom est le symbole de l'attachement porté à l'animation de la vie locale dont Roger Puget a été un des fervents artisans pendant de nombreuses années. Passionné de musique, ce « touche-à-tout associatif » est à l'origine de la création du foyer rural dans les années 60. C'est là qu'en tant que Président, il a développé de nombreuses activités qui existent encore aujourd'hui à Labège : basket, club du troisième âge, football et bien entendu : la pétanque. Le foyer rural est ainsi l'ancêtre du club de pétanque labégeois. En tant que conseiller municipal, Roger Puget s'est également battu pour que la commune soit dotée d'équipements dignes des Labégeois, tels que la salle des fêtes.



Élections 2017

Toutes les démarches à faire

Les élections présidentielles et législatives de 2017 approchent : quelles sont les démarches à suivre pour vous inscrire sur la liste électorale de la commune pour pouvoir voter ?

Formalités

Les formalités d'inscription sur les listes électorales peuvent être effectuées soit en vous rendant à la mairie, soit directement sur Internet pour une inscription en ligne. Ces démarches peuvent également être réalisées par courrier si vous ne pouvez pas vous déplacer.

Liste des justificatifs

Les pièces à fournir sont les suivantes :

- **le formulaire d'inscription** : possibilité de télécharger le formulaire Cerfa 12669 sur le site www.service-public.fr;
- **une pièce d'identité en cours de validité**,
- **un justificatif de domicile de moins de trois mois** (si vous habitez chez un parent ou un ami, il vous faut en plus fournir une attestation de celui-ci établie sur papier libre et certifiant que vous habitez chez lui, accompagnée d'une copie de sa pièce d'identité en cours de validité).

Carte d'électeur

Dans l'année qui suit son inscription sur les listes, l'électeur reçoit sa carte électorale par courrier à son domicile (courant mars).

Et pour les Français qui vivent à l'étranger ?

Si vous êtes inscrit sur les listes électorales consulaires, dans la perspective des élections présidentielle et législatives de 2017, nous vous informons que :

- Si vous confirmez cette inscription : vous ne pourrez pas voter en France, ni par procuration
- Si vous ne confirmez pas cette inscription : faites votre demande de radiation de la liste électorale consulaire sur le site servicepublic.fr afin de pouvoir voter en France ou par procuration.



Date limite d'inscription
31 décembre 2016

Pour pouvoir voter à la présidentielle et aux législatives de 2017, vous devez être inscrit sur les listes électorales avant le 31 décembre 2016.

Il existe toutefois des exceptions dans certains cas particuliers, comme pour les jeunes qui deviennent majeurs entre le 1^{er} mars et le jour de l'élection ou les personnes qui acquièrent la nationalité française après le 1^{er} janvier.

Sirène SAIP

Tout ce que vous devez savoir

La sirène SAIP (Système d'Alerte et d'Information des Populations), installée sur le toit du gymnase « L'Europe », a fait l'objet d'essai concluant, le 13 septembre dernier. Par conséquent, ce dispositif est opérationnel. Les essais mensuels réglementaires, chaque premier mercredi du mois, ont lieu depuis le 2 novembre.

Pour rappel, le Système d'Alerte et d'Information des Populations ou SAIP (dont font partie les sirènes) est un ensemble d'outils qui permet la diffusion d'un signal ou d'un message par les autorités lors d'un événement d'une particulière gravité ou en situation de crise (catastrophe naturelle, industrielle ou attentat terroriste) aux personnes susceptibles d'en subir les effets. Son déclenchement relève du Maire ou du Préfet, voire du Ministère de l'Intérieur.

Quel comportement adopter en cas de déclenchement de la sirène ?

Au signal, il faut :

- Rejoindre sans délai un local clos, de préférence sans fenêtre, en bouchant si possible soigneusement les ouvertures (fentes, portes, aérations, cheminées...)
- Arrêter climatisation, chauffage et ventilation
- Écouter la radio

Ce qu'il ne faut pas faire :

- Rester dans son véhicule
- Aller chercher les enfants à l'école (les enseignants se chargent de leur sécurité)
- Téléphoner (les réseaux doivent rester disponibles pour les secours)

- Rester près des vitres
- Ouvrir les fenêtres pour savoir ce qui se passe dehors
- Allumer une quelconque flamme (risque d'explosion)
- Quitter l'abri sans consigne des autorités

➔ Pour plus d'informations :

- Sur l'alerte et l'information des populations : www.haute-garonne.gouv.fr/alerte

- Sur les risques majeurs en Haute-Garonne : www.haute-garonne.gouv.fr/risquesmajeurs



Comment reconnaître les différents signaux d'alerte ?

- **Le signal d'alerte** : trois séquences d'une minute et 41 secondes séparées par un silence
- **Le signal de fin d'alerte** : son continu de 30 secondes
- **Les essais mensuels** : une séquence d'une minute et 41 secondes le premier mercredi de chaque mois à midi

Pour écouter le signal d'alerte : www.iff-rme.fr/sons

Expression libre

En application de la loi du 27 février 2002 concernant la démocratie de proximité, un espace est réservé à l'expression des élus siégeant au sein du Conseil municipal. Les modalités d'application de cette disposition ont été définies par le règlement intérieur voté en conseil. Les élus des différentes listes, majoritaires et minoritaires, disposent d'une demi-page pour s'exprimer dans le respect des règles définies. Les textes publiés ici n'engagent que leurs auteurs.

Liste Labège autrement

Lors de la séance du 20 septembre 2016, la majorité du conseil municipal a approuvé le recours à un emprunt de 776 000 € pour financer la mise en place d'un gazon synthétique sur le stade de l'Innopole en lieu et place de la pelouse naturelle et la création d'un terrain de Hat-Trick (demi-terrain de football). Même si notre commune dispose encore de recettes fiscales conséquentes, mais qui baisseront dans les prochaines années (diminution des dotations de l'État, partie de fiscalité transférée au Sicoval...), nous considérons que le recours à l'emprunt ne doit pas être le seul outil de gestion financière de la politique communale. En effet, cela se traduirait par un report du poids des remboursements sur les générations à venir. À ce jour, le niveau d'endettement de notre commune dépasse les 5 millions d'euros, soit un montant d'emprunt par habitant de 1 374,27€, alors que l'endettement moyen en France des communes de la même strate est de 830 € par habitant. Avec ces investissements

programmés et sans économies réalisées sur le fonctionnement, notre commune aura une dette quasiment deux fois supérieure à l'endettement des communes similaires ! Cette situation n'est pas acceptable et est très dangereuse pour tous les Labégeois ! Après la réalisation d'un boulo-drome couvert pour 223 000 €, ce nouvel investissement dans des infrastructures de loisirs ne saurait masquer l'immobilisme de la majorité à anticiper l'avenir : arrivée du métro, accueil de nouveaux arrivants..., sans oublier les investissements importants pour les habitants tels la sécurisation du feu tricolore au niveau du carrefour entre l'allée Chantecaille et la RD 16, pourtant votée lors du conseil du 24 février 2015, la sécurisation de la descente de l'avenue Louis Couder sur la RD 16, la dynamisation du centre commercial de l'Autan, l'accès pour tous à un Internet de qualité... Y a-t-il un pilote dans l'avion ?

H. de Ferluc, G. Bouissou, M.-V. Lacan
<http://labege-autrement.over-blog.com>

Liste Labège naturellement solidaire

L'équipe municipale majoritaire arrive bientôt à mi-mandat et les promesses électorales restent des promesses !

Nous avons toujours le centre commercial de proximité « L'Autan » certes, mais il patine de plus en plus avec des commerces majoritairement fermés le dimanche, une agence postale qui a disparu, et le marché du samedi qui ne lui amène plus de clients puisqu'il a été déplacé. Dans le nouveau plan local d'urbanisme proposé à l'enquête publique, rien n'est envisagé, hormis des critères de construction, pour relancer ce centre. Au contraire on peut craindre le pire avec l'arrivée du métro à La Cadène où des commerces seront inévitablement implantés avec l'apport d'une population en transit. Et que dire du marché, malgré les satisfécits du Bulletin sur l'affluence

des visiteurs, liée uniquement aux manifestations parallèles organisées à l'initiative de la mairie ? Ce marché végète et devant le faible afflux de clients un certain nombre de commerçants l'ont quitté !

Et la place St Barthélémy n'a toujours pas retrouvé sa fontaine malgré la réfection totale des réseaux d'alimentation en eau à la suite du rapport d'expertise dénonçant des malfaçons dans le gros œuvre... Elle est d'un triste à mourir tous les week-ends !

Sur Innopole les problèmes posés par les gens du voyage sont toujours là alors que les grands discours de la campagne municipale vous annonçaient des solutions... définitives !

Au fait, « il est où ? » le réseau haut débit promis à tous les Labégeois ?

Y. Chatelet, J.-L. Astor

Marché de Noël

Le plein d'animations pour petits et grands !



Le 10 décembre de 8 h à 18 h votre marché habituel se transformera en Marché de Noël à l'occasion des fêtes de fin d'année. Pour la deuxième année consécutive, la commission Marché de plein vent vous a préparé un programme alléchant.

Quoi de mieux qu'un marché de Noël pour acheter des cadeaux à votre famille et vos amis ? Deux semaines avant les fêtes, ce sera une opportunité à ne pas rater. L'occasion aussi pour les plus petits de rencontrer le Père Noël et même de prendre une photo avec lui pendant l'après-midi !

Vos commerçants habituels seront présents, des artisans se joindront à eux pour l'occasion et vous proposeront des idées de cadeaux toutes plus originales les unes que les autres ! Après avoir arpenté les allées, vous pourrez vous offrir une pause gourmande : gâteaux à la broche, marrons et vin chaud seront au menu pendant que vos enfants décoreront le sapin ou profiteront du manège.

Petite nouveauté cette année, vous pourrez aussi faire un tour en calèche, en compagnie du Père-Noël ! Venez nombreux !

La Case Bourbon : direction la Réunion !

Voilà maintenant un an et demi que l'aventure a commencé pour Laurent Hellec. Issu d'une famille réunionnaise, le lancement de la « Case Bourbon » a été pour lui l'occasion de concrétiser un vieux rêve : cuisiner des plats de son île et les faire découvrir au plus grand nombre. Son credo ? Des produits frais et des plats faits maisons : le rougail saucisse préparé avec une saucisse achetée à la ferme du Lauragais près de Revel, mais aussi des samoussas faits main. Lorsqu'il a entendu parler du petit marché de Labège qui débutait, il a tout de suite été tenté : « *Dans la vie, on sent ou on ne sent pas les choses et pour moi, Labège était une évidence* ». En plus des marchés, Laurent Hellec s'est récemment lancé dans la livraison à domicile, n'hésitez pas à le contacter pour en discuter avec lui. En guise de conclusion, il insiste : « *J'adore mon travail, j'aime cuisiner pour les gens et ma plus grande fierté c'est quand ils me disent qu'ils se sont régalés* ».



☎ Contact : 06 69 44 12 30 / 06 77 90 03 93

Pédibus À vos baskets !

Si ce projet lancé en juin dernier répond à un objectif évident de lutte contre la pollution, ce n'est pas le seul but poursuivi. Explications.

La mise en place d'un pédibus dans une commune est le moyen :

- de créer et de valoriser le lien social en favorisant les rencontres sur le chemin de l'école,
- d'entretenir une bonne hygiène de vie et de rester en bonne santé,
- de découvrir ou redécouvrir son environnement, son quartier et sa commune,
- mais aussi d'apprendre aux enfants à circuler en ville en toute sécurité et de manière autonome en les sensibilisant aux dangers de la route.

Rappelons que quatre circuits avec points de départ, points de halte et horaires de passage ont été définis dans le centre du village en fonction du lieu d'habitation des enfants.



Les prochaines actions de sensibilisation auront lieu du 14 au 18 novembre 2016, du 13 au 24 février 2017 et pendant tout le mois de mai 2017.

Nous sommes toujours à la recherche de bénévoles pour encadrer les enfants, si vous souhaitez participer, contactez Jonathan Gonzales au 05 62 24 11 56.

Avis d'enquête publique Première révision du Schéma de Cohérence Territoriale (SCoT)

Depuis le 13 octobre dernier et jusqu'au 18 novembre, une enquête publique est organisée concernant le projet de première révision du Schéma de Cohérence Territoriale (SCoT) de la Grande agglomération toulousaine.

Cette enquête vise principalement à :

- rendre le SCoT compatible avec les dispositions de la loi du 12 juillet 2010 portant Engagement National pour l'Environnement (ENE) et avec les autres évolutions législatives postérieures à cette date,
- prendre en compte les documents de planification intervenus depuis son approbation,
- actualiser le rapport de présentation et ajuster ses dispositions aux besoins et enjeux du territoire, tout en restant dans le cadre des grands objectifs et équilibres du SCoT actuel.

Un exemplaire du dossier d'enquête est consultable par le public, aux sièges des Etablissements Publics de Coopération Intercommunale (EPCI) membres du SMEAT (Syndicat Mixte d'Etudes de l'Agglomération Toulousaine) dont le Sicoval à Labège Innopole. Un registre d'enquête est aussi mis à la disposition du public, qui pourra y consigner ses observations, pendant toute la durée de l'enquête.

Toute remarque ou observation peut également être adressée, et devra parvenir, pendant la durée de l'enquête à la commission d'enquête par écrit au SMEAT ou par voie électronique.

 **Pour en savoir plus : www.scot-toulouse.org**

Faites des économies d'énergie avec l'éclairage LED

En matière d'éclairage, quelles solutions s'offrent aujourd'hui à vous ? Les ampoules de type LED offrent un grand nombre d'avantages.

Une diode électroluminescente (LED) est un composant électronique permettant la transformation de l'électricité en lumière. Celle-ci offre un panel d'avantages non négligeables. Sa consommation d'énergie est moindre : elle consomme dix fois moins d'électricité qu'une ampoule à incandescence et six fois moins qu'une halogène. Pourtant sa qualité lumineuse est identique et elle atteint un niveau maximal de luminosité dès l'allumage. Tout ceci pour une durée de vie bien plus longue pouvant aller jusqu'à 40 000 heures, soit plusieurs années d'utilisation. De plus, la LED se démocratise, on l'utilise désormais partout dans l'industriel comme chez le particulier pour éclairer le salon, la cuisine et même la jardin. Différentes gammes existent pour répondre à tous les besoins. Elle coûte

généralement bien moins cher que les lampes halogènes et elle ne contient pas de mercure ce qui la rend en majeure partie recyclable. Une bonne nouvelle pour l'environnement !

À noter

La dangerosité des ampoules LED pour les yeux est parfois évoquée. Cependant quand celles-ci répondent au modèle « retrofit » (verre transparent à filaments), la couche de phosphore joue un rôle de protection et vos yeux ne risquent rien.

Depuis deux ans, tous les éclairages communaux sont remplacés par des LED. La commune s'oriente donc elle-même vers la basse consommation et l'utilisation des LED.

De nouveaux services à domicile

Charlyne Marcouire,
coiffeuse



C'est en septembre dernier que Charlyne Marcouire a eu envie de se lancer dans l'aventure de la coiffure à domicile et de la vente de produits. Un choix loin d'être anodin puisqu'elle « trouve que c'est plus convivial, plus personnalisé et surtout plus cosy que la coiffure en salon ! ». Elle se déplace jusqu'à 20 km autour de Labège alors n'hésitez pas à la contacter ! Par la suite, elle envisage, pourquoi pas, d'élargir ses prestations : conseil en maquillage, vente de bijoux... Affaire à suivre !

☎ **Contact : 06 14 34 75 30**

(du mardi au samedi de 9 h à 19 h)

Facebook : Charlyne-coiffure-à-domicile

Didier Bouffartigues,
pour petits et moyens travaux

Depuis le mois de juillet, Didier Bouffartigues vous propose ses services pour des travaux de maçonnerie, petite plomberie, peinture ou encore espaces verts. Un choix qui n'est pas dû au hasard non plus puisque ce qui lui plaît dans le « multi-service à domicile, c'est la plus grande disponibilité, la plus grande flexibilité et l'aspect plus humain ». Contactez-le pour une intervention et un diagnostic rapide !

☎ **Contact : 06 19 35 24 84**

bouffartigues.didier@neuf.fr



Bastide Médicis

Un automne haut en couleur

Un atelier sur le thème du goût

Le jeudi 13 octobre, les résidents de la Bastide Médicis et les enfants de l'école maternelle se sont retrouvés pour un atelier autour du goût.

La journée a débuté par un atelier cuisine, les Aînés se sont pressés pour pouvoir rejoindre les enfants de bon matin, et sont venus dans leur classe pour réaliser avec eux différentes recettes automnales.

Ils ont confectionné ensemble des soupes à base de carottes, cumin et de butternuts, cultivés dans le potager de l'école, des gâteaux à base de carottes, de pommes et de noix. Les Aînés étaient très attentifs et attendris par les enfants si motivés et appliqués à chaque étape réalisée ensemble. À l'heure du goûter tout le monde a pris place autour de la table pour déguster les différentes préparations pour lesquelles tous se sont activement impliqués !



La couleur orange à l'honneur

La « journée Orange » a repris ses quartiers à la Bastide Médicis. Célébrée par les Aînés et par les enfants, cette fête crée un pont entre les deux générations. La couleur orange a pris possession de la résidence de la décoration aux assiettes ! Au menu du déjeuner : carottes râpées à l'orange et à la mimolette, escalope au cheddar et sa purée de potiron et pour le dessert : petite surprise du chef concoctée spécialement pour la circonstance. Après le déjeuner, les enfants du centre de loisirs « La caprice » sont venus rejoindre les résidents pour confectionner ensemble des chapeaux qu'ils ont ensuite revêtus avant de prendre la pause goûter autour du buffet sucré préparé à leur intention.



La Chorale des 4 vents en concert !

La chorale des quatre vents, association culturelle labégeoise, est venue rendre visite aux Aînés le temps d'une belle représentation le samedi 22 octobre. Le récital a ravi l'assemblée qui s'était regroupée pour écouter les différents morceaux interprétés avec brio. Les retrouvailles se sont clôturées avec l'interprétation du célèbre « Amant de St Jean » que tous ont repris en chœur.



Flash Back



Bienvenue aux nouveaux !

Après le franc succès de la saison passerelle 2016 (32 CM2 présents tous les jeudis soirs sur la structure jeunesse), les jeunes ayant fait leur rentrée au collège sont nombreux à s'inscrire à l'Espace jeunes.

Pour fêter leur arrivée sur la structure, l'équipe a organisé en septembre une soirée "Burgers & Matches d'Impro" qui leur était réservée. Cette soirée a affiché "complet", début prometteur d'une année sur les chapeaux de roue !



Atelier percussion

L'Espace jeunes propose, tous les mardis soirs après 17h, des cours de Djembé gratuits pour ses inscrits, une navette gratuite est mise en place au départ du collège Jacques Prévert (Saint Orens). Les cours sont dispensés à l'Espace jeunes d'Escalquens.

Des jeunes dans les arbres

Un mois d'octobre dans les arbres pour les jeunes du local !



ESPACES JEUNES
BELBERAUD-ESCALQUENS-LABEGE

Avec Nicolas Joqueviel

Cours de Djembé

Mardis soirs
17h30-18h30

à l'Espace jeunes d'Escalquens
Ouverts pour les adhérents Espaces jeunes
Seulement au départ du collège Jacques Prévert

Prochainement

Inscriptions :

Le dossier est téléchargeable sur le site de la mairie de Labège (www.labege.fr) et sur celui du Sicoval (www.sicoval.fr)

Accueil de Loisirs Associé au Collège :

Les animateurs jeunesse des structures de Labège et d'Escalquens proposent des temps d'activité tous les midis au collège Jacques Prévert (Saint Orens)

Sicoval LA BIE ET LA BIÈRE

Espace Jeunes BELBERAUD	alsh.ados.belberaud.sicoval.fr Tel. 06 37 73 69 28
Espace Jeunes ESCALQUENS	alsh.ados.escalquens.sicoval.fr Tel. 06 48 33 65 94
Espace Jeunes LABEGE	alsh.ados.labège.sicoval.fr Tel. 05 62 24 94 43

HG HÔTEL GUYARD



Coovia

En route pour le covoiturage

Savez-vous que le périphérique toulousain est emprunté chaque jour par plus de 110 000 véhicules, mais qu'il suffirait qu'environ 4 % des conducteurs covoiturent pour supprimer les bouchons ?

L'idée du covoiturage est de rentabiliser en temps réel les places disponibles dans une voiture sur un itinéraire... C'est désormais possible avec « Coovia », une application smartphone en temps réel. La start-up toulousaine qui l'a développée propose à travers l'adhésion à une communauté d'internautes, la meilleure solution de transport pour un trajet donné à un moment donné : covoiturage ou transports publics ou les deux.



Comment utiliser cette application ?

Rien de plus simple ! Pour commencer, créez gratuitement votre compte Utilisateur et votre profil. Vous pourrez ensuite regarder les trajets disponibles ou proposer le vôtre, et profiter ainsi du covoiturage pour vos déplacements quotidiens ! Si aucun covoiturage n'est disponible, vous aurez la possibilité de créer une alerte. Un service

de chat en ligne vous permettra aussi d'échanger rapidement avec votre futur conducteur ou votre futur passager. Alors n'hésitez plus et tentez l'expérience covoiturage avec Coovia !

➡ **Pour plus d'informations, rendez-vous sur : sicoval.coovia.fr**

Mam'ZEN : Faites le plein d'activités pour vous et vos enfants !

Découvrez mam'ZEN, le concept unique et inédit dont les parents rêvaient : s'accorder une véritable pause bien-être pendant que les enfants sont confiés, en toute sécurité, à des professionnels de la petite enfance. Mam'ZEN proposent aux petits de 0 à 6 ans, des ateliers à la fois ludiques et pédagogiques où ils sont accueillis avec enthousiasme, dans un cadre sécurisé.

De la baby gym aux ateliers Tibou Relax en passant par l'éveil linguistique (English Kid), ou encore l'éveil musical, l'enfant passera de très bons moments chez mam'ZEN. Les ateliers se déroulent avec ou sans les parents. Découvrez aussi les animations pour les anniversaires à partir de 2 ans. À ne pas rater chez mam'ZEN : offrez-vous une séance bien-être (massage, réflexologie, soin esthétique...) : inutile de chercher en urgence une solution de garde, ils s'occupent de votre bébé.



➡ **Où ?**
71 rue Ampère (en face du centre Labège 2)
Contact : 05 61 53 27 81
contact@mamzen.fr / www.mamzen.fr

Initiatives Municipales



Médiathèque

« Poucette de Toulaba » : Un spectacle visuel et rythmé

Le samedi 3 décembre à 10h30, la médiathèque propose aux enfants à partir de trois ans de venir assister au spectacle « Poucette de Toulaba » de la compagnie Ondes. Imaginé à partir du livre du même nom, Mélaine Demarquet y est à la fois conteuse, chanteuse et personnage de l'histoire.

Passionnée de danse depuis toute petite, Mélaine Demarquet a un rapport particulier au corps. Devenue kinésithérapeute en 2001, elle se forme par la suite à l'ostéopathie biodynamique. « *Ceci a fait naître en moi un besoin de création artistique* », souligne-t-elle. Tout débute le jour où elle accompagne sa fille à la bibliothèque : « *celle-ci m'a mis un livre entre les mains : « Poucette de Toulaba » et ça a été le coup de foudre !* ». À partir de là, elle se lance avec l'aide de sa cousine, danseuse et comédienne, dans un travail d'écriture de chansons et de textes pour l'adapter en spectacle.

Elle rencontre ensuite l'auteur, Daniel Picouly, afin de lui demander les autorisations nécessaires « *à un festival du livre, cette rencontre a été un grand moment pour moi* ». Son travail s'est poursuivi avec l'aide de la metteuse en scène Natasha Brunher et la fabrication des décors avec Nadette Talabard.

La première représentation a eu lieu en décembre 2015, à l'école maternelle Henri Puis de Saint-Orens où les petits ont été très réceptifs. Travailler avec des écoles et rencontrer la médiathèque a ainsi été « *une évidence* ».

Liberté et émancipation au cœur de l'histoire

Ce conte initiatique nous plonge dans l'histoire d'une toute petite fille qui naît dans une fleur et apprend à voler de ses propres ailes au fur et à mesure des événements de la vie, des rencontres, des voyages et des épreuves. Ce spectacle est un moyen d'apprendre aux enfants à suivre leurs propres pas, à écouter la



petite voix du cœur et à résister quand la vie leur impose un chemin inadéquat.

Tout ceci est mis en scène de manière très visuelle et très rythmée. Certains passages sont contés et d'autres chantés dans le respect du texte. Mélaine Demarquet assure ainsi le spectacle entièrement seule sur scène. Venez donc vous plonger avec votre enfant au cœur de la forêt amazonienne !

À noter ! Le livre est empruntable à la médiathèque : « Poucette de Toulaba » par Daniel Picouly d'après Hans Christian Andersen

➡ **Inscriptions obligatoires au 05 62 88 35 27 (médiathèque)**

Pour en savoir plus sur l'association :

06 20 52 71 25 / ondesdefemmes@gmail.com

www.ondes.site

Maison Salvan

Exposition de Massinissa Selmani

La Maison Salvan est très heureuse d'accueillir, jusqu'au 17 décembre, Massinissa Selmani, jeune artiste à la reconnaissance grandissante.

Le vernissage de l'exposition, le 4 novembre dernier, a aussi été l'occasion d'inaugurer le festival Graphéine : un festival autour des pratiques artistiques graphiques, qui se tient dans toute l'agglomération toulousaine.

L'artiste élabore ses œuvres avec beaucoup de précision en ayant souvent recours à un système de calque, ce qui lui permet de travailler à la fois le dessin lui-même et l'agencement des motifs sur la feuille. Souvent en lien avec l'actualité, ses propositions graphiques mêlent le tragique à l'ironie et à l'absurde. Les dessins se montrent aussi ambigus. Ils comportent des bribes de récits mais avec suffisamment de « trous » pour laisser toute sa place à l'appréciation du spectateur afin qu'il puisse fabriquer sa propre narration. L'artiste intègre aussi ses dessins à des films d'animation ou à des installations.

C'est toute la richesse de cette œuvre graphique, très libre dans ses formats et dans la façon d'être exposée, qui est dévoilée à la Maison Salvan. Certaines des productions découlent d'une résidence qu'il a menée à la Maison Salvan.



Teyara, série Altérables, 2010



A-t-on besoin des ombres pour se souvenir ? 2013-2014

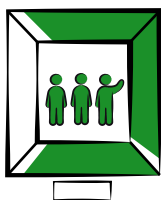
Des événements pour tous les âges et tous les goûts

Pensez aux visites-ateliers-goûters pour les 6-12 ans les mercredis de 16 h à 17 h, en temps d'exposition, ainsi qu'à tous les autres événements associés à l'exposition et référencés dans l'agenda de la quatrième de couverture (visites commentées, conférence, concert...).

Les horaires changent !

Jusqu'à présent ouverte du mercredi au samedi de 15 h à 19 h. Vous pouvez dorénavant vous rendre à la Maison Salvan du mercredi au samedi de 14 h à 18 h.

Portrait d'Asso



Association Communale de Chasse Agréée (ACCA)

Le département de la Haute-Garonne compte 567 ACCA (Associations Communales de Chasse Agréée), l'association de chasse de Labège est l'une d'entre elles. Sa vingtaine d'adhérents participe à l'intégration de la chasse et de sa pratique dans la vie et la gestion durable des territoires.

Leur terrain d'action s'étend sur les communes de Labège, Castanet et Escalquens. Ils ont pour mission d'organiser techniquement la chasse sur un territoire bien délimité qui s'étend sur les communes de Labège, Castanet et Escalquens. A noter que les



zones situées dans un rayon de 150 mètres autour des habitations ne font pas partie du terrain de chasse. L'ACCA se doit également de constituer au moins une réserve de chasse, c'est-à-dire une zone où la chasse est interdite et dont la superficie minimale représente au moins 10% de la superficie totale du territoire de l'association. Par ailleurs, les jours de chasse sont limités aux mercredis, samedis et dimanches.

Ils tiennent également compte des nouvelles données environnementales et sont soumis à un règlement de chasse : il s'agit d'un ensemble de consignes de sécurité, de règles de respect des propriétés et des récoltes et de modalités de chasse départementale par la préfecture.

Que chassent-ils et quand ?

L'association compte actuellement une vingtaine d'adhérents, mais ne devient pas chasseur qui veut puisqu'il faut être détenteur d'un permis de chasser valide. Ce permis permet aux adhérents labègeois accompagnés de leurs chiens de chasser des sangliers, des chevreuils, des faisans, des perdrix, des lapins et des lièvres.

Les sangliers et les chevreuils sont considérés comme des « grand gibiers ». Ils peuvent être chassés en battue, à l'approche ou à l'affût depuis le 1^{er} août et jusqu'au 28 février 2017. Les faisans sont quant à eux considérés comme des « petits gibiers » et peuvent être chassés depuis le 11 septembre et jusqu'au 15 janvier 2017.

Comment devenir membre de l'association ?

Pour devenir membre, rien de plus simple ! Il faut être majeur et s'acquitter d'une cotisation :

- 70 € / an pour les habitants de Labège, Escalquens et Castanet-Tolosan
- 100 € / an pour les habitants extérieurs à ses communes

☎ **Contact : 05 62 24 45 33 ou bernardiana@orange.fr**

Les actualités de nos Assos



COF

Ça va swinguer à Labège !

Le COF vous convie à son désormais traditionnel rendez-vous d'automne « Jazz in Labège » le samedi 12 novembre à partir de 21h à la salle des fêtes.

Vous découvrirez en première partie le groupe « Offground Tag » composé de sept musiciens. Leur univers fusionne le jazz et les musiques contemporaines tout en laissant une forte place à l'improvisation. Vous vous laisserez emporter par l'énergie et le groove puissant de cette formation.

En deuxième partie, le « Big Fat Swing », groupe Toulousain composé de cinq à six musiciens, entrera en scène pour vous proposer un cocktail jazz swing New Orléans avec l'énergie du rock'n'roll et la finesse du jazz. Un couple de danseurs proposera une initiation à la danse swing & rock afin d'entraîner le public dans la danse et de créer un véritable spectacle swing.

☎ 05 62 24 49 69 / cof.labege@wanadoo.fr



Le groupe « Offground Tag »



Le groupe « Big Fat Swing »

Des jouets et des livres à prix accessible

Le dimanche 4 décembre, la bourse aux jouets et aux livres aura lieu de 9 h à 17 h à la salle polyvalente. Ce sera l'occasion de dénicher des livres et des jouets à des prix très accessibles et peut-être de trouver le cadeau idéal pour vos proches à l'approche des fêtes.

☎ Retrouvez l'intégralité du règlement de cette manifestation sur <https://cof31.wordpress.com>

✕

BULLETIN D'INSCRIPTION date limite d'inscription 1 Décembre 17h00 à ramener au Comité des fêtes ou en mairie rue de la croix rose 31670 LABEGE

DEMANDE D'EMPLACEMENT BOURSE AUX JOUETS ET AUX LIVRES DIMANCHE 4 DECEMBRE 2016 9H00-17H00 3 €/mètre pour les Labégeois 4 €/mètre pour les non Labégeois <input type="checkbox"/> JOUETS <input type="checkbox"/> LIVRES <input type="checkbox"/> LES DEUX	Nom / Prénom Adresse : Mail Tél. Nbre mètres : max 3 mètres linéaires Montant.....€ chèque <input type="checkbox"/> espèces <input type="checkbox"/> CNI recto/verso <input type="checkbox"/> ou Passeport <input type="checkbox"/> Justificatif de domicile <input type="checkbox"/> Restauration et buvette sur place
--	---

" Je soussigné Atteste sur l'honneur n'avoir pas participé à plus de 2 autres manifestations de même nature au cours de l'année civile "

Date et Signature du présent règlement, précédé de la mention "Lu et approuvé"

Le paiement doit obligatoirement être joint au coupon réponse



Initiative Citoyenne pour l'Energie Alternative (ICEA)

Donnez un sens à votre épargne en finançant un projet local d'énergie renouvelable

La COP21, la transition énergétique, l'engagement citoyen sont de plus en plus présentes dans notre vocabulaire.

L'association ICEA implantée sur le territoire du Sicoval s'engage à promouvoir le développement des énergies renouvelables et la maîtrise de la consommation d'énergie. Elle s'adresse à tous les citoyens du Sicoval qui souhaitent s'engager dans la transition

énergétique. ICEA deviendra une coopérative avec pour premier objectif l'installation de dix centrales photovoltaïques sur des bâtiments publics. Le projet fait appel à l'épargne citoyenne, à l'investissement local, durable et responsable. Les collectivités locales peuvent également investir dans ce projet. L'équilibre financier du projet est assuré par la vente de l'électricité produite. Les bénéfices servent à rémunérer les investisseurs et à préparer les prochains projets.

☛ **Contact : 09 52 00 02 06 / contact@icea-enr.fr**
www.icea-enr.fr

Assolidaires

Téléthon 2016 : les associations labégeoises se mobilisent !

Pour les 30 ans du Téléthon, l'association Assolidaires mobilise les associations labégeoises. Découvrez le programme en exclusivité :

Vendredi 2 décembre (soir)

- Soirée dansante par le Dance Club de Labège à la salle des fêtes
- Tournoi de belote par l'association de Belote de Labège à la salle Clémence Isaure

Samedi 3 décembre

• Matin (au marché de plein vent) :

- Stand Téléthon : vente d'objets réalisés par les enfants de l'ALAE de l'école maternelle et proposition de diverses activités manuelles par l'association Assolidaires
- Petite randonnée par l'Accueil à Labège

• Après-midi :

- Concours de pétanque (triplette formée) par le Pétanque Club labégeois au boulodrome couvert
- Jeux de société pour tous par Assolidaires à la salle des fêtes

Dimanche 4 décembre

• Toute la journée :

- Stand Téléthon offert par le COF et alimenté par les dons des Labégeois par le biais de leurs associations à la bourse aux jouets et aux livres à la salle de l'écluse



• Après-midi :

- Plateau sportif pour tous par Assolidaires, le Dance Club et Elles Formes au gymnase de l'Europe
- Randonnée par l'Accueil à Labège
- Sophrologie par Bulle de bien-être

Des manifestations seront aussi organisées en dehors des dates du Téléthon par certaines associations puisqu'Assolidaires assure sa promotion toute l'année lors :

- de la fête des jardins par les Jardins familiaux en juin 2017
- du nouveau spectacle musical d'Accord'âge au premier semestre 2017
- L'Association des parents d'élèves de l'école Saint Dominique Savio (APEL) a d'ores et déjà annoncé sa participation.

À noter : le programme peut encore évoluer.

☛ **Pour en savoir plus : assolidaires.jimdo.com**

Délires d'encre

Le prix du public « Terres d'Ailleurs » à Labège

L'association Délires d'encre et la médiathèque ont lancé en mai dernier le prix des lecteurs « Terres d'Ailleurs ». Chaque année, ce prix est décerné à un récit de voyage vécu et est remis à l'occasion du festival se déroulant, cette année, du 23 au 27 novembre au Muséum de Toulouse. Dans ce cadre, Labège aura l'honneur de recevoir l'explorateur, Benjamin Valverde, à la médiathèque le samedi 26 novembre 2016 à 10 h 30 autour d'une projection rencontre.

Pour ravir 26 000 kilomètres sur trois continents, Benjamin Valverde s'est muni du minimum : un vélo et des cartes. En deux ans de voyage, sa compagne Emilie et lui ont pédalé à travers les déserts australiens, l'Asie du Sud-Est puis les hauts plateaux tibétains et pamiris, qui débouchent sur les steppes d'Asie centrale, avant de regagner l'Europe par le Caucase. Son livre « Diagonale eurasiennne » est sorti l'année dernière aux éditions Transboréal.

Entrée libre et gratuite : inscription auprès de la médiathèque au 05 62 88 35 27

Autour du livre

Le 18 novembre, partez au Portugal le temps d'une soirée

Comme chaque année, Autour du livre vous propose de découvrir un pays à travers l'œuvre d'un écrivain, mais aussi son identité culturelle grâce à la musique, la danse, la gastronomie... Cet automne, le Portugal sera à l'honneur avec l'écrivain Lidia Jorge, figure majeure

de la littérature contemporaine portugaise, dont vous parlera Agnès Levecot, chercheuse à la Sorbonne. Des extraits de livres de cet auteur seront interprétés par la compagnie théâtrale labégeoise Semelles de plumes.



Mais le Portugal, c'est aussi de la musique, des danses et des chants populaires que présentera le groupe Vila Rosa. Les photos de Tony Ser, « Le Portugal des années Salazar », vous plongeront avec une certaine nostalgie dans la vie quotidienne des gens d'une autre époque.

Enfin, pour respecter la tradition, une dégustation de spécialités portugaises clôturera la soirée dans un moment de convivialité.

Rendez-vous le vendredi 18 novembre à 20 h 30 à la salle des fêtes

☞ **Contact :**
05 61 39 87 93
autourdulivre.labege@
gmail.com
autour.du.livre.free.fr

Club Amitié

Un nouveau bureau !

Un nouveau bureau a été élu pour l'année 2016/2017 suite au vote de la réunion du 14 septembre, en voici la liste :

- **Présidente** : M^{me} Monique Gonzalez
- **Vice-présidente et trésorière** : M^{me} Berthe Martin

- **Secrétaire et trésorière adjointe** : M^{me} Ginette Coustet
 - **Secrétaire Adjointe** : M^{me} Simone Schiaviano
- Le Conseil d'Administration se compose de sept membres actifs : M. Louis Labrunie, M. Denis Journou, M. Pierre Gonzalez, M^{me} Marguerite Ghisleni, M^{me} Helvétia Meneghel et M. Serge Tagliapetra.



Découvrez aussi le programme de l'année !

- **Judi 10 novembre (après-midi)** : Châtaignes grillées
- **Judi 15 décembre** : Repas de Noël et anniversaires avec animation musicale
- **En janvier** : Vœux de M. le Maire
- **Judi 9 février** : Repas à thème avec animation musicale
- **Judi 16 mars** : Repas moules-frite et anniversaire avec animation musicale
- **Judi 20 avril (après-midi)** : Goûter amélioré surprise
- **Judi 1^{er} juin** : Repas Anniversaire du Club et adhérents avec animation musicale

☎ **Contact : 06 14 38 20 50**

EIMSET

Du nouveau pour les enfants de six ans !

Les apprentis musiciens ont fait leur rentrée avec la découverte d'une nouveauté pour les enfants de six ans ! Tout au long de l'année, ceux-ci auront la possibilité d'effectuer un PArours de Découverte Instrumental (PADI) c'est-à-dire l'opportunité d'essayer divers instruments : harpe, violon, violoncelle, flûtes à bec et traversière, clarinette, saxophone et batterie. À cet âge, rien ne vaut l'expérience ! Ils pourront souffler, utiliser un archet ou des baguettes pendant trois semaines avant de changer d'instrument...

Pour les plus jeunes, dès quatre ans, les cours d'éveil font le plein. Les deux chorales permettent également à tous de venir chanter dans la bonne humeur. Le concert de Noël aura lieu le mercredi 14 décembre à 18 h à la salle des fêtes d'Escalquens.



☎ **Contact : 05 62 24 45 10 / eimset@orange.fr**
www.eimset.com

Judo Club

Vous êtes toujours les bienvenus !

La saison 2016/2017 débute bien pour le Judo Club et ceci grâce à vous, qui êtes venus nombreux les rencontrer à la journée des associations et tout au long du mois de septembre. En cette rentrée, les enfants étaient heureux de retrouver leur professeur, Mathieu, qui les accueille dès trois ans pour un cours d'initiation « Jeux m'éveille » et pour des cours de judo Eveil, Baby, Mini Poussins ou Poussins à la salle du Camas le jeudi après l'école.

Le club accueille aussi des adultes et pour ceux qui hésitent encore à pratiquer le Judo, le Jujitsu ou le Taïso, le club vous reçoit au dojo pour un cours d'essai afin de vous faire découvrir l'ambiance sur le tapis et le plaisir de maîtriser les différentes techniques.

Retrouvez toutes les informations du club et les actualités sur le site internet : judoclubescalquens.wix.com/judoclubescalquens

☎ 06 73 99 60 49 / judoclubescalquens@gmail.com



Dance Club de Labège

Danser c'est rester jeune...

Sous son aspect « loisir », la danse de salon est une activité physique complète et intellectuelle pour sa fonction de mémorisation. Les cours permettent d'harmoniser ses pas, l'élégance des gestes et le maintien du corps. C'est une activité originale, sociale et créative.

La danse est une source de bienfait sur la qualité de vie. La pratique régulière de la danse devient source de plaisir et de bien-être.



Rythmez votre vie, dansez !

Le Dance Club vous fera découvrir toutes les danses en commençant par le rock puis le cha-cha, le tango... et bien d'autres encore dans une ambiance conviviale et décontractée.

☎ Contact : 06 14 83 72 45 / danceclublabege@gmail.com / danceclubdelabege.fr

Tennis Club

Tous nouveaux, tous beaux !

Entre avril et mai, les adhérents ont vu leurs courts intérieurs et extérieurs prendre un coup de jeune avec un nouveau revêtement ! Les membres du bureau du Tennis Club tiennent à remercier chaleureusement la mairie pour cette belle rénovation.

Après la trêve estivale, c'est sur un tournoi homologué que la saison a recommencé. L'école de tennis a maintenant réinvesti les terrains pour le grand plaisir des enfants.

À noter : nouveau tarif exclusivement réservé aux Labégeois qui pourront utiliser les courts extérieurs tout au long de l'année pour un tarif de 50 € par an et par personne.

☎ Contact : 05 62 24 46 06 / tclabege@fft.fr / www.club.fft.fr/tclabege



Le saviez-vous ? Vous venez de fêter vos 16 ans, faites-vous recenser en mairie !



Tous les jeunes Français doivent se faire recenser à la mairie de leur domicile ou au consulat (s'ils résident à l'étranger) dans les trois mois qui suivent leur seizième anniversaire. Pour cela, il faut se munir :

- d'une pièce d'identité justifiant de la nationalité française (carte nationale d'identité ou passeport),
- du livret de famille à jour.

Une attestation de recensement est alors délivrée par la mairie ou le consulat. Il est toujours possible de régulariser sa situation jusqu'à l'âge de 25 ans en procédant de la même manière. Les données issues du recensement permettront l'inscription sur les listes électorales à 18 ans si les conditions légales pour être électeur sont remplies.

À noter ! Si l'obligation de se faire recenser demeure, le justificatif de recensement n'est plus nécessaire pour se présenter à un examen national. Seul le certificat de participation ou d'exemption à la Journée Défense et Citoyenneté (JDC) est indispensable.

Les jeunes qui n'ont pas encore participé à la JDC peuvent bénéficier, sous certaines conditions, d'une attestation provisoire délivrée par la direction du service national.

➡ **Pour plus d'informations ou pour toutes questions : contactez l'accueil de la mairie au 05 62 24 44 44 ou le centre du service national de Toulouse au 05 62 57 38 68**

Quelques consignes de...

Prévention contre les rats

Pour éviter leurs présences :

- conservez la nourriture dans des boîtes hermétiques et ne la versez pas dans les toilettes ou l'évier,
- jetez vos déchets directement dans les poubelles fermées,
- débarrassez la nourriture de vos animaux domestiques tous les soirs,
- vérifiez qu'il n'y ait pas de trou dans votre compost,
- placer un balai de bas de porte pour combler un espace éventuel,
- colmatez toutes les crevasses et fissures jusqu'à un mètre de haut avec des grilles,
- comblez les espaces éventuels dans les murs au niveau des circuits électriques ou des évacuations d'eau par lesquels les rats peuvent s'introduire,
- veillez à ce que les branches des arbres, auxquelles les rats peuvent accéder, ne touchent pas le toit de votre habitation.

À noter que des interventions sont prévues par la commune pendant l'année. Les réseaux eaux usées et eaux fluviales sont traités avec des pièges. Il s'agit de distributeurs de poison sécurisés où seuls les souris, rats et autres nuisibles peuvent passer.

Permanence d'avocats au 4^e trimestre 2016 Sur rendez-vous en mairie de 14h30 à 16h30

Vendredi 18 novembre : M^e Cécile Chapeau

Vendredi 2 décembre : M^e July Touyet

Vendredi 16 décembre : M^e Catherine Desbois




➡ **Pour tout renseignement à ce sujet, contactez la mairie au 05 62 24 44 44.**



Calendrier des collectes de déchets 2016

NOVEMBRE						
L	M	M	J	V	S	D
	1	2	3	4	5	6
7	8	9	10	11	12	13
14	15	16	17	18	19	20
21	22	23	24	25	26	27
28	29	30				

DÉCEMBRE						
L	M	M	J	V	S	D
			1	2	3	4
5	6	7	8	9	10	11
12	13	14	15	16	17	18
19	20	21	22	23	24	25
26	27	28	29	30	31	

-  **Déchets ménagers résiduels**
(bac à sortir la veille au soir)
-  **Emballages sauf verre**
(bac à sortir avant midi)
-  **Encombrants + DEEE**
(à sortir la veille au soir)

Calendrier des collectes des déchets verts 2016

NOVEMBRE						
L	M	M	J	V	S	D
	1	2	3	4	5	6
7	8	9	10	11	12	13
14	15	16	17	18	19	20
21	22	23	24	25	26	27
28	29	30				

DÉCEMBRE						
L	M	M	J	V	S	D
			1	2	3	4
5	6	7	8	9	10	11
12	13	14	15	16	17	18
19	20	21	22	23	24	25
26	27	28	29	30	31	

Secours catholique : appel aux dons

En cette fin d'année, le Secours catholique fait un appel à don. Grâce à celui-ci, vous aidez l'association à multiplier ses actions auprès des plus démunis. Vous pouvez adresser vos chèques à l'ordre du « Secours catholique » à l'adresse suivante : Secours catholique, BP455, 75327 Paris Cedex 07.

Pour plus d'informations :
don.secours-catholique.org



APPEL D'URGENCE EUROPÉEN : 112

POMPIERS : 18

GENDARMERIE : 17

URGENCES VITALES : 15

**URGENCES MÉDICALES :
39 66 ALLO DOCTEUR**

Pour contacter un médecin de garde la nuit, le week-end et les jours fériés, partout en Midi-Pyrénées.

Ce nouveau dispositif est complémentaire du 15, numéro d'appel dédié aux urgences vitales. Prix d'un appel local à partir d'un fixe.

**PHARMACIE DE GARDE :
32 37 SERVICE RÉSOGARDES**

Un numéro audiotel permettant de connaître la pharmacie de garde la plus proche de votre domicile, coût : 0,34 €/mn.

**CENTRE ANTI-POISON :
05 61 49 33 33**

MALTRAITANCE D'ENFANTS : 119
(N° vert départemental)

GDF DÉPANNAGE : 08 10 43 34 44

EDF DÉPANNAGE : 08 10 13 13 33

Mairie de Labège

Rue de la Croix Rose, 31670 Labège
Tél. 05 62 24 44 44

Horaires d'ouverture :

- Du lundi au jeudi de 8h30 à 12h et de 14h à 18h
- Le vendredi de 8h30 à 12h et de 14h à 17h
- Le samedi matin de 9h à 12h en période scolaire



Agenda

NOVEMBRE

Vendredi 11 novembre à 11 h

Cérémonie commémorative de l'armistice de 1918

Lieu : Parvis de la mairie, monument aux morts et salle Clémence Isaure

Contact : 05 62 24 67 81

Samedi 12 novembre à 21 h

Jazz à Labège : concert des groupes « Offground Tag » et « Big Fat Swing ». Initiation à la danse swing lindy hop.

Lieu : Salle des fêtes

Organisateur : COF

Contact : 05 62 24 49 69 /

cof.labege@wanadoo.fr /

cof31.wordpress.com

Mardi 15 novembre à 20 h 30

Résidence « Nos amours d'ici » : atelier d'écriture et d'improvisation orale par Sika Gblondoumé (inscription obligatoire)

Lieu : Salle Le Pastel

Contact : 05 62 88 35 27 /

05 62 24 11 51

Jeudi 17 novembre à 19 h

Résidence « Nos amours d'ici » : rencontre avec la conteuse

Sika Gblondoumé

Lieu : Médiathèque

Contact : 05 62 88 35 27

Vendredi 18 novembre à 20 h 30

Soirée sur le thème du Portugal

Lieu : Salle des fêtes

Organisateur : Autour du livre

Contact : 05 61 39 87 93 /

autourdulivre.labege@gmail.com

Vendredi 25 novembre à 19 h

Pérégrinations musicales par le discothécaire

Lieu : Médiathèque

Contact : 05 62 88 35 27

Vendredi 25 novembre à 21 h

Concert de Léonore Boulanger (chanson française)

Lieu : Maison Salván

Contact : psorbier@ville-labege.fr /

05 61 55 08 49

Samedi 26 novembre à 10 h 30

Rencontre-projection avec l'explorateur Benjamin Valverde dans le cadre du prix

« Terres d'ailleurs »

Lieu : Médiathèque

Organisateur : Délires d'encre et médiathèque

Contact : 05 62 88 35 27

DÉCEMBRE

Jeudi 1^{er} décembre à 20 h 30

Rencontre-conférence d'Histoire de l'art par Marion Viollet en écho à l'exposition de Massinissa Selmani

Lieu : Maison Salván

Contact : psorbier@ville-labege.fr /

05 61 55 08 49

Vendredi 2, samedi 3 et dimanche 4 décembre

Téléthon des associations labégeoises

Lieu : Infrastructures

labégeoises

Organisateur : Assolidaire

Programme complet :

assolidaire.jimdo.com

Samedi 3 décembre à 10 h 30

Spectacle « Poucette de Toulaba » conté et chanté par Melaine Demarquet de la Cie Ondes (tout public

à partir de 3 ans)

Lieu : Médiathèque

Contact : 05 62 88 35 27

Dimanche 4 décembre à 9 h

Bourse aux jouets et aux livres (bulletin d'inscription p. 21)

Lieu : Salle polyvalente

Organisateur : COF

Contact : 05 62 24 49 69 /

cof.labege@wanadoo.fr /

cof31.wordpress.com

Samedi 10 décembre (toute la journée)

Marché de Noël

Lieu : Parking de la gare

et rue de l'Autan

Organisateur : Mairie

Contact :

marchepleinvent@ville-labege.fr

Mardi 13 décembre à 20 h 30

Résidence « Nos amours d'ici » : atelier d'écriture et d'improvisation orale

par Sika Gblondoumé (inscription obligatoire)

Lieu : Salle Le Pastel

Contact : 05 62 88 35 27 /

05 62 24 11 51

Jeudi 15 décembre à 20 h 30

Résidence « Nos amours d'ici » : spectacle final

Lieu : Médiathèque

Contact : 05 62 88 35 27

Jeudi 15 décembre

Repas de Noël et anniversaires avec animation musicale

(participation de 22 euros)

Lieu : Salle Clémence Isaure

Organisateur : Club Amitié

Contact : 06 14 38 20 50 /

gonzalez.pierre31@orange.fr

Samedi 17 décembre à 17 h

Visite accompagnée de l'exposition de Massinissa Selmani

Lieu : Maison Salván

Contact :

psorbier@ville-labege.fr /

05 61 55 08 49

